

## الإعلان الموحد لخطة البعثات عن الجزء الثنى للعام الخامس 2022/2121 من الخطة الخمسية الثامنة 2022-2117 يشمل المبادرة المصرية اليابانية للتعليم EJEP

تعلم الاداره المركزيه للبعثات بوزارة التعليم العالى المصريه وبشراكة الوكالة اليابانيه للتعاون الدولى JICA الاعلان عن البرنامج السنوى الموحد(الجزء الثانى) لخطة البعثات للعام الخامس 2022/2021 من الخطة الخمسية الثامنه 2017- 2022 والذي يضم برنامج المبادرة المصريه اليابانيه للتعليم EJEP مع الجانب اليابانى ، وتدعو الساده اعضاء هيئة التدريس ومعاونيهم بالجامعات المصريه والمراكز البحثيه (الجهات المدرجه بخطة البعثات) للتقدم الكترونيا من خلال المنصه الالكترونيه للاداره المركزيه للبعثات بطلباتهم للحصول على احدى البعثات خلال الفترة من السبت 2022/2/12 حتى الاثنين الموافق 2022/4/11 على النحو التالى:-

1. بعثه خارجية للدكتوراه:- منحه الدكتوراه للحصول على الشهاده من احدى المؤسسات التعليميه بدوله من دول العالم ومدتها تتراوح من 3 سنوات الى 4 سنوات كحد اقصى وفقاً للدوله الموفد اليها والتخصص ولا تتضمن دراسة مقررات خاصه بالماجستير (وتشمل التخصصات الاكاديميه فى المجال الطبى).
2. بعثه اشراف مريه:- تمنح الفرصه لقضاء عام للقيام بالأبحاث فى احدى مؤسسات التعليم العالى بدوله من دوله العالم للمصريين الذين يقومون حالياً بإعداد الدكتوراه بجامعة حكوميه مصريه.
3. مهمه علميه:- لاجراء ابحاث مابعد الدكتوراه (Post-Doctoral) - تباد علمى - زيارات مدراس علميه - زيارات معامل - كتابة مشروع ومدتها بحد اقصى 6 شهور.
4. الماجستير:- منحه للحصول على شهاده الماجستير من احدى المؤسسات التعليميه بدوله من دول العالم ومدتها عام قابل للمد عام اخر كحد اقصى.
5. جمع ماده علميه للماجستير:- منحه لجمع الماده العلميه لدرجه الماجستير المسجل لها بالوطن باحدى الجامعات المصريه ومدتها عام بالجامعات اليابانيه.

### تعريفات هامه :-

- المنح المقدمه للدوله: هى النفقات والمزايا الماديه المقدمه من الجانب الاجنبى وفقاً للبرنامج التنفيذى الموقع بين البلدين.
- جهة الايفاد: هى الجامعة الاجنبيه التى سيتم ايفاد الدارس للدراسه بها بالخارج.
- الجهه الموفده: جهته التى يعمل بها بالوطن.
- التسجيل: هو تسجيل نقطه بحثيه وتم اعتمادها من مجلس الجامعة وليس تاريخ القيد أو بدء الدراسه فى برنامج الماجستير أو الدكتوراه.



## وَألا : ملاحظات وشروط عامه :-

- الالتزام بمدة التقدم للاعلان ولن يتم مد مهله التقدم تحت أى ظرف.
- البعثات لاتتحمل اى نفقات لاصطحاب الأسره لأى نوع من أنواع الإيفاد.
- مده البعثة الخارجيه 4 سنوات كحد اقصى ولن يتم مد البعثة حتى لو على نفقة المبعوث.
- مده الاشراف المشترك عام واحد فقط بالخارج غير قابل للمد .
- مده المهمه العلميه 6شهور بحد اقصد .
- مدة البعثة للحصول على الماجستير عامين بحد أقصى
- مدة البعثة قصيرة الاجل لجمع المادة العلمية قبل الماجستير ( علم أكاديمي ) .
- لايجوز التقدم لاكثر من نوع ايفاد فى نفس الاعلان .
- بالنسبة لتخصص اللغويات يجب كتابة الخطه البحثيه بنفس لغه التخصص .
- يجوز لكل مرشح ان يتقدم لجامعتين فقط سواء فى دولة واحده أو دولتين كحد اقصى من خلال الاعلان وبخطه بحثيه واحده وفى حالة تقدم الدارس بأكثر من جامعه فسوف يتم إختيار الجامعة الاعلى فى التصنيف الدولى .
- فى حالة حصول المتقدم على احدى المنح المقدمه للدوله سوف يلتزم المتقدم بتنفيذ المنحه المقدمه للدوله ويعتبر معتذراً عن البعثة طبقاً للقواعد المتبعه فى هذا الشأن.
- لايجوز التقدم للحصول على بعثه اثناء سفر الدارس فى أجازته دراسية.
- يتم استبعاد المتقدمين فى حالة الاخلال بالمبادئ العلميه طبقاً بنص القانون فى هذا الشأن ، علما بأن الادارة تحتفظ بحق فحص المقترح البحثى للمتقدم باحد البرامج المتخصصه فى كشف الانتحال العلمى.
- اذا قام المتقدم بالحصول على اختبار التوفيل IBT أثناء فتره الاعلان ، يرجى وضع الكود الخاص بذلك (C692 Institution Educe Higher of Ministry-CDM Name) حتى تتمكن من الاطلاع على النتيجة الكترونياً.
- لايجوز تغيير مقر الدراسه بعد اعتماد النتيجة و الالتزام بدولة الايفاد التى تم التقييم على اساسها من خلال اللجان العلميه الا فى الحالات الطارئة( مثل وفاة المشرف أو رفض الجامعة للمقدم ) .
- إجمالى عدد صفحات المقترح البحثى المقدم لجميع أنواع الايفاد هو 3 صفحات شامل كل المعلومات والمراجع ويجب عدم ذكر بيانات الدارس على خطه البحث المرفوعه على الموقع الالكترونى حرصاً على الشفافيه فى التقييم ) ولن يتم الالتفات لاي معلومات ترد بعد الصفحه الثالثه من المقترح البحثى
- بالنسبة للمهمات العلميه الحاصلين على الدكتوراه من الخارج ويرغبوا فى التمتع بالاعفاء من تقديم شهاده اللغه الانجليزيه يشترط الاتي :-
  - فى حالة التقدم للمهمه بخطاب قبول من نفس الدوله التى حصل منها على الدكتوراه فيشترط ان يكون خطابى القبول من نفس الدوله ، وفى حالة تقدمه بخطاب قبول من دوله اخرى يجب استيفاء شرط اللغه .
  - فى حالة الحصول على الدكتوراه من دوله اللغه الانجليزيه فيها لغه اولى وتقدمه بخطاب قبول من جامعه فى دوله اللغه الانجليزيه لغه اولى او ثانيه يعتبر معفي من شرط اللغه .
- لايجوز سفر أى مرشح إلا بعد اجتيازه الدورة التدرسيه (برنامج إعداد الدارسين ( Qualification Program(Scholar )
- يجب على المرشحين إختبار السمات وفى حالة عدم اجتياز الاختبار يتم استبعاد المتقدم.



- نتيجة الإعلان بناء على تقييم لجنة المحكمين طبقاً للنماذج الواردة بملحق معايير الاختيار (ملحق 4) وعليه تعتبر النتيجة نهائية ولن تلتفت الإدارة لطبئك التظلم .
- مده تنفيذ البعثات عام من تاريخ إعمءاء النتيجة تتضمن كافة الإجراءات الخاصة بالسفر (من الحصول على المستوى اللغوى الأعلى الذى تطلبه الجامعة الاجنبية أو تقديم شهاده لغه أخرى اذا تطلبت شروط البعثة - الحصول على التأشير .. الخ) وفي حالة عدم التنفيذ ذلال العام تعتبر البعثة لاغية وتطبق المادة (11) من قانون البعثات رقم 149 لسنة 2020.
- البعثات لا تتحمل أى نفقات عن إعداد الدارس لغوياً والحصول على المستوى اللغوى المطلوب هو مسئولية الدارس .
- يتم إستبعاد المتقدم فى أى مرحله من مراحل الإعلان إذا تبين أنه تقدم بمسئءاءات أو بيانات غير صحيحة و سوف يتم مخاطبه جهته الموفده لإءءاء الإجراءات القانونيه فى هذا الشأن.
- يكون التءءم فى المحاور والموضوعات المشار إليها أولاً ولن تقبل أى مقترءاءات بحثيه خارج المحاور والموضوعات المعتمده ، على أن يءءء المتقدم محور واحد فقط يتناسب مع المقترح البحثى الخاص به .
- يجب الالتزام بالنماذج الموضءه على الموقع الالكترونى والمرفقه بالاعلان كما هى ولا يتم تغيير أى بيانات بها ويتم طبعها برقم النموذج كما هو موضح وتستوفى الكترونول ابيس بخط اليد.
- اللياقة الطبيه: قررت اللجنة التنفيذية للبعثات توقيع الكشف الطبى على المرشحين لاثبات اللياقة الطبيه وفى حالة عدم اللياقة الطبيه يتم استبعاد المتقدم خلال أى مرحله من مراحل التقييم.
- إذا كان عدد المرشحين فى تخصص معين مرتفعاً ، فإننا نءءفظ بالء فى تطبيق نظام الحصص وفقاً لتقديرنا للتأكد من ان المنء الدراسي المقءمه تءء المصلءه الوطنيه / رؤيه مصر.
- بالنسبه لكوادر أكاءيمية الفنون: وافءت اللجنة التنفيذية للبعثات بءلسه 2021/5/25 على منح أسئءاء لءءه ثلاث سنواء ( تبدأ من تاريخ اعلان البعثات القاءم ) لكوادر أكاءيمية الفنون من شرط السن على أن يتم أءءافه شرط السن على النحو التالى : (مءرس مساءء 38 عام – مءرس 45 عام – أسئاء مساءء 50 عام – أسئاء ءءى 58 عام ) فى تاريخ الاعلان لءءه البعثات لعام 2022/2021 .

### ءانيا: - المجالات المءاءه للتءءم لجميع أنواع الايفاء:-

- محور الطءقه
- محور المياة
- محور العلوم الطبيه والصءه
- محور الزراعه والأمن الغذاء
- محور البيئه
- محور تقنيات الصناعه الاسءراءيجه
- محور ءءنولوجيا المءلوماء والاتصالات والفضاء
- محور ءطوير ءءليم وءءعلم
- محور الاسئءمار وءءجاره والنقل
- محور العلوم الاجءماعيه والانسانيه والفنون

على أن يتضمن عرض ءءصصاء الفرعية المقترءه من الجهات الموفءه (ملحق 1).



### ثالثا: الشروط الواجب توافرها في المتقدمين حسب انواع الايفاد:-

الشرط	الحصول على الدكتوراه	الإشراف المشترك	المهام العلمية	جمع ماده علميه للماجستير (اليابان فقط)	الحصول على الماجستير (لجميع دول العالم)
السن	الايزيد السن عن 33 عام في تاريخ بدء الاعلان ولا يوجد اى استثناء للتجاوز عن هذا الشرط (يراعى الاستثناء الخاص باكاديمية الفنون).	الايزيد السن عن 35 عام في تاريخ بدء الاعلان (يراعى الاستثناء الخاص بالسن لاكاديمية الفنون).	الايزيد السن عن 40 عاما للمدرس 50 عاما للاستاذ المساعد - 55 عاما للاستاذ كحد اقصى في تاريخ بدء الاعلان (يراعى الاستثناء الخاص بالسن لاكاديمية الفنون)	الايزيد السن عن 30 عام عند تاريخ بدء الاعلان .	الايزيد السن عن 30 عام عند تاريخ بدء الاعلان .
الوظيفه	مدرس مساعد او باحث مساعد او معيد او مساعد باحث بشرط ان يكون حاصل على الماجستير في تخصص البعثة/ ويمكن التقدم للساده الذين امضوا عاما في الخدمة في تاريخ الاللا لا بشرط ان يكون قد قام بتسجيل موضوع رسالة الماجستير وفي حالة عدم حصوله على الماجستير أثناء مدة التنفيذ سيتم الغاء ترشيحة للبعثة	مدرس مساعد أو باحث مساعد وان يكون حاصل على الماجستير في تخصص البعثة	مدرس أو أستاذ مساعد أو أستاذ	معيد او مساعد باحث ويمكن التقدم للساده الذين امضوا عاما في خدمه عند تاريخ بدء الاعلان بشرط ان يكون مسجل رساله الماجستير	معيد او مساعد باحث ويمكن التقدم للساده الذين امضوا عاما في خدمه عند تاريخ الاعلان .
المؤهل المطلوب	بكالوريوس /الماجستير اذا وجد	بكالوريوس /الماجستير	الحصول على الدكتوراه	بكالوريوس	بكالوريوس
المستوى اللغوى	الحصول على 6.5 درجة في اختبار ال IELTS أكاديمى أو 79 درجة في اختبار ال IBT الدولي كحد ادنى على ان تكون اشهاديه صالحه عند تاريخ بدء الاعلان	الحصول على 6.5 درجة في اختبار ال IELTS أكاديمى أو 79 درجة في اختبار ال IBT الدولي كحد ادنى على ان تكون اشهاديه صالحه عند تاريخ بدء الاعلان	الحصول على 6 درجات في اختبار ال IELTS أكاديمى أو 60 درجة في اختبار ال IBT الدولي كحد ادنى على ان تكون اشهاديه صالحه عند تاريخ بدء الاعلان	الحصول على 6.5 درجات في اختبار ال IELTS أكاديمى أو 79 درجة في اختبار ال	الحصول على 6.5 درجات في اختبار ال IELTS أكاديمى أو 79 درجة في اختبار ال



<p>IBT الدولي كحد ادنى على ان تكون الشهاده صالحه. عند تاريخ بدء الاعلان لمدة عامين ولا يجوز التقدم بايصال اختبار اللغة على أن يلتزم بتقديم المستوى اللغوى الاعلى اذا طلبتة جهة الايفاد عند السفر .</p>	<p>IBT الدولي كحد ادنى على ان تكون الشهاده صالحه عند تاريخ بدء الاعلان لمدة عامين ولا يجوز التقدم بايصال اختبار اللغة على أن يلتزم بتقديم المستوى اللغوى الاعلى اذا طلبتة جهة الايفاد عند السفر .</p>	<p>ويقدم أصل الشهادة ولا يجوز التقدم بايصال اختبار اللغة على ان يلتزم بتقديم المستوى اللغوى الاعلى اذا طلبتة جهة الايفاد عند السفر . ويتم اعفاء الساده الحاصلين على الدكتوراة فقط من الخارج من تقديم المستوى اللغوى بشرط: 1- أن تكون بنفس اللغة الحاصل عليها في الدكتوراة . 2- ولا يجوز أعفاء السادة الذين سبق حصولهم على بعثة اشراف مشترك أو مهمة علمية من نفس الدولة من تقديم شهادة اللغة على النحو التالى : أ. ف - حالة التقدم للمهمه بخطاب قبول من نفس الدوله التـ - حصل منها على الدكتوراه فيشترط ان يكون خطابي القبول من نفس الدولوف ، هي حالة تقدمه بخطاب قبول من دوله اخرى يجب استيفاء شرط اللغه . ب. في حالة الحصول على الدكتوراه من دوله اللغه الانجليزيه فيها لغه اولى وتقدمه بخطاب قبول من جامعه ف - دوله اللغه الانجليزيه لغه اولى او ثانيه يعتبر معفي من شرط اللغه .</p>	<p>تكون الشهاده صالحه عند تاريخ بدء الاعلان ويقدم أصل الشهادة ولا يجوز التقدم بايصال اختبار اللغة على ان يلتزم بتقديم المستوى الاعلى اذا طلبتة جهة الايفاد عند السفر .</p>	<p>ويقدم أصل الشهادة . ولا يجوز التقدم بايصال اختبار اللغة على ان يلتزم بتقديم المستوى اللغوى الاعلى اذا طلبته جهة الايفاد عند السفر . يتم اعفاء المتقدم من تقديم المستوى اللغوى المطلوب اذا كان التخصص متفق مع لغة دولة الايفاد وتكتب خطة البحث بنفس لغة التخصص.</p>	<p>اللغه اليابانيه</p>
	<p>بالنسبة للدارسين المرشحين لتخصص اللغه اليابانية يقدم شهاده اللغه اليابانية N3 ويتم اعفائهم من تقديم المستوى اللغوى المطلوب للغة الإنجليزية.</p>	<p>-</p>			



<p>إذا كان المتقدم مسجلاً للماجستير ريثلا تزيد مدة التسجيل عن عام عند تاريخ بدء الاعلان .</p>	<p>التسجيل للماجستير شرط للسفر. وإذا كان مسجلاً للماجستير ريثلا تزيد مدة التسجيل عن عام عند تاريخ بدء الاعلان .</p>	<p>غير مطلوب ب</p>	<p>● تسجيل موضوع الرسالة شرط للسفر. ● وإذا كان لاجسم موضوع رسالة الدكتوراه فلا تزيد المدة عن ثلاث اعوام في تاريخ بدء الاعلان .</p>	<p>● في حالة اذا كان المتقدم قد قام بتسجيل موضوع رسالا للدكتوراه لاتزيد مده التسجيل عن 18 شهر في تاريخ بدء الاعلان وفقا لموافقة اللجنة التنفيذية للبعثات بجلسة 2021/5/6 ● وفي حالة اذا كان غير مقيد لدرجه الدكتوراه يجب الاتزيد مده حصوله على الماجستير عن عامين في تاريخ بدء الاعلان</p>	<p>التسجيل</p>
<p>الا يكون قد سبق حصوله على بعثه او منحه مقدمه للدوله بغرض الحصول على الماجستير وفي حالة تقدمه لمنحه مقدمه للدوله ولم يبيت بقبوله فيها عند الاعلان يتم ايضاده على المنحه عند قبوله بها</p>	<p>الا يكون قد سبق حصوله على بعثه او منحه مقدمه للدوله بغرض الحصول على الماجستير وفي حالة تقدمه لمنحه مقدمه للدوله ولم يبيت بقبوله فيها عند الاعلان يتم ايضاده على المنحه عند قبوله بها</p>	<p>الا يكون قد حصل على مهمه علميه مابعد الدكتوراه عن طريق البعثات في نفس الوظيفة</p>	<p>الا يكون قد سبق حصوله على بعثه او منحه مقدمه للدوله بغرض الحصول على الدكتوراه وفي حالة تقدمه لمنحه مقدمه للدوله ولم يبيت بقبوله فيها عند الاعلان يتم ايضاده على المنحه عند قبوله بها</p>	<p>الا يكون قد سبق حصوله على بعثه او منحه مقدمه للدوله بغرض الحصول على الدكتوراه وفي حالة تقدمه لمنحه مقدمه للدوله ولم يبيت بقبوله فيها عند الاعلان يتم ايضاده على المنحه عند قبوله بها</p>	<p>إفاده</p>
<p>ان يكون قد ادى خدمه العسكريه او اعفى منها</p>					<p>الخدمه العسكريه</p>

#### رابعاً: الجدول الزمني للاعلان:-

- تاريخ بدء التقدم: السبت الموافق 2022/2/12
- تاريخ إغلاق باب للتقدم: الاثنين الموافق 2022/4/11، الساعة 23:59.
- تاريخ الانتهاء من مراجعه الملفات الكترونياً (متوقع): 2022/4/25
- تاريخ الانتهاء من المقابلات الشخصية (متوقع): 2022/6/10
- تاريخ الاعلان عن النتيجة النهائية للاختيار والمرشحين (متوقع): 2022/6/30

#### خامساً: طريقه التقدم للاعلان:-

1. يتم التقدم خلالا فتره الإعلان وحتى يوم الاثنين الموافق 2022 /4/11 الساعة 23:59 الكترونياً فقط، حيث يتم رفع نسخه من جميع المستندات والنماذج معتمده ومختومه على موقع التقدم طبقا للارشادات المبينه على نظام التقدم الالكتروني ولا يقبل اي تقديم بنسخه ورقيه في هذه المرحله مع مراجعة كافة البيانات الشخصية قبل حفظ الملف الالكتروني للمتقدم لعدم إمكانية تعديل تلك البيانات فيما بعد.
2. يقوم المتقدم بتجهيز الملف الورقي شامل جميع المستندات والنماذج معتمده ومختومه لتقديمه بعد الانتهاء من كافة مراحل التقييم وبناء على طلب البعثات ، مع ملاحظه أنه يجب أن تكون جميع المستندات والنماذج وكافة البيانات التي تقدم يدوياً مطابقة تماماً لما تم رفعه على النظام الالكتروني ، وفي حالة وجود إختلاف في أى مستند أو نموذج بين ماتم رفعه على النظام وتسليمه ورقياً سوف يتم استبعاد المتقدم فوراً من الاعلان وسيتم اخطار الجهه الموفده بذلك. نرجو طباعة النماذج وقائمه مراجعه المستندات من خلال الموقع الإلكتروني وتقديمها مع الملف الورقي عند ابلاغ المتقدمه بالموعد لتقديم الملف الورقي.

#### سادساً: المستندات المطلوبة لكل نوع ايفاد على حده:

##### ■ البعثات الخارجية للحصول على الدكتوراه :-

1. استمارة البيانات باللغة العربية معتمده ومختومة من الجهه الموفده مستوفاه جميع البنود بما فيها التخصص العام والدقيق (الكلية/ الجامعة) (نموذج GM01-2021)
2. بيان بالتدرج الوظيفي للأطباء المتقدمين للبعثات ( فتره طبيب مقيم) معتمد ومختوم من الجهه الموفده.
3. بيان معتمد ومختوم أو شهاده بالدرجه الجامعيه الاولى والتقدير العام في التخرج باللغة الانجليزيه.
4. شهاده الماجستير باللغة الانجليزيه معتمده ومختومة اذا كان حاصل على الماجستير أو تقديم شهاده تفيد تاريخ تسجيل رساله الماجستير.
5. شهاده بتاريخ التسجيل في حالة ان يكون مسجلاً للدكتوراه معتمده ومختومة من عميد الكلية.
6. أصل شهاده اللغه الانجليزيه بتحقيق المستوى اللغوي المطلوب وتكون صالحه عند تاريخ بدء الاعلان.





7. افاده معتمدة ومختومة من الجهة الموفدة تفيد بأن المتقدم لم يسبق حصوله على بعثه او منحه بغرض الحصول على الدكتوراه عن طريق البعثات ( اشراف مشترك - بعثه خارجيه - منحه مقدمه للدولة - احد البرامج الممولة على نفقة البعثات). ( نموذج GM02-2021 ).
8. مشروع خطه الدراسة للدكتوراه باللغة الانجليزيه (نموذج GM03-2021)
  - a. لا تزيد عن ثلاث صفحات
  - b. ان تكون معتمده ومختومة من رئيس القسم و عميد الكلية / أو رئيس المركز البحثي.
  - c. كما يجب ان لا تتوافر بخطة البحث ايه بيانات شخصية
9. خطاب قبول من احد الجامعات الأجنبية أو اكثر ( ويمكن تقديم موافقة المشرف الاجنبى، ولايشترط تقديم خطاب قبول نهائى من الجامعة عند التقدم).
10. تقديم ما يفيد الموقف من الخدمة العسكرية بالنسبة للذكور.
11. موافقة جهة العمل للتقدم لهذه البعثات معتمده ومختومة من أ.د./ عميد الكلية او رئيس المركز البحثي (Endorsement Letter (نموذج AA01-2021 )
12. بيان باسماء ثلاثة أساتذه يمكن الرجوع اليهم مع توضيح البريد الالكتروني الخاص بهم.

#### ■ بعثات الاشراف المشترك :-

1. استمارة بيانات باللغة العربية معتمده ومختومة من الجهة الموفدة مستوفاه جميع البنود بما فيها التخصص العام والدقيق (الكلية/ الجامعة) (نموذج JS01-2021).
2. بيان بالتدرج الوظيفي للأطباء المتقدمين للبعثات ( فتره طبيب مقيم) معتمد ومختوم من الجهة الموفدة.
3. بيان معتمد ومختوم أو شهاده بالدرجة الجامعية الاولى والتقدير العام في التخرج باللغة الانجليزيه.
4. شهاده الماجستير باللغة الانجليزيه معتمده ومختومة أو ما يعادلها.(شهادة المعادلة من المجلس الأعلى للجامعات)
5. شهاده بتاريخ التسجيل للدكتوراه اذا كان مسجلا معتمده ومختومة من جهة العمل ( موافقة الجامعة على التسجيل)
6. أصل شهاده اللغه الانجليزيه بتحقيق المستوى اللغوي المطلوب وتكون صالحه فى تاريخ بدء الاطلاق
7. افاده معتمدة ومختومة من الجهة الموفدة تفيد بأن المتقدم لم يسبق حصوله على بعثه او منحه بغرض الحصول على الدكتوراه عن طريق البعثات ( اشراف مشترك - بعثه خارجيه - منحه مقدمه للدولة - احد البرامج الممولة على نفقة البعثات). (نموذج JS02-2021 )
8. مشروع خطه الدراسة للدكتوراه باللغة الانجليزيه (نموذج JS03-2021 )
9. لا تزيد عن ثلاث صفحات
10. ان تكون معتمده ومختومة من المشرف الرئيسى ورئيس القسم و عميد الكلية / او رئيس المركز البحثي.
11. خطاب قبول من أحد الجامعات الأجنبية أو اكثر (موافقة المشرف الاجنبى ، ولايشترط تقديم خطاب قبول نهائى من الجامعة عند التقدم).
12. تقديم ما يفيد الموقف من الخدمة العسكرية بالنسبة للذكور.
13. موافقة جهة العمل للتقدم لهذه البعثات معتمده ومختومة من أ.د./ عميد الكلية او رئيس المركز البحثي (Endorsement Letter (نموذج AA01-2021 )
14. بيان بأسماء ثلاثة أساتذه يمكن الرجوع اليهم مع توضيح البريد الالكتروني الخاص بهم.





### المهام العلمية لما بعد الدكتوراه :-

1. إستمارة بيانات باللغة العربية معتمدة ومختومة من الجهة الموفدة مستوفاه جميع البنود بما فيها التخصص العام والدقيق (الكلية/ الجامعة) (نموذج PD01-2021)
2. بيان حالة معتمد ومختوم من الجهة الموفدة.
3. شهاده الدكتوراه باللغة الانجليزيه او ما يعادلها مع تقديم (شهاده المعادلة من المجلس الاعلى للجامعات)
4. أصل شهاده اللغه الانجليزيه بتحقيق المستوى اللغوي المطلوب وتكون صالحه فى تاريخ بدء الاعلان ويتم إعفاء اعضاء المهام العلميه فى تخصص اللغويات من تقديم المستوى اللغوى المطلوب.
5. افاده معتمدة ومختومة من الجهة الموفدة تفيد بأن المتقدم لم يسبق حصوله على مهمه علميه لاجراء ابحاث ما بعد الدكتوراه عن طريق البعثات (مهمه علميه على نفقة البعثات / او منحه مقدمه للدولة / او احد البرامج الممولة من البعثات) على نفس الدرجه الوظيفيه / اللقب العلمى (نموذج PD02-2021)
6. مشروع خطه المهمه العلميه باللغة الانجليزيه (نموذج PD03-2021)
7. لا تزيد عن صفحتين
8. ان تكون معتمده ومختومة من رئيس القسم و عميد الكلية / او رئيس المركز البحثي.
9. خطاب دعوه من احد الأساتذة المستضيفين أو أكثر.
10. موافقة جهة العمل للتقدم لهذه المهمه معتمده ومختومة من أ.د./ عميد الكلية او رئيس المركز البحثي (نموذج AA02-2021) Endorsement Letter

### بعثه لجمع المادة العلمية للماجستير من خلال برنامج EJEJ :-

1. استمارة بيانات باللغة العربية معتمدة ومختومة من الجهة الموفدة مستوفاه جميع البنود بما فيها التخصص العام والدقيق (نموذج DC01-2021)
2. بيان بالتدرج الوظيفى للطباء المتقدمين للبعثات (فترة طبيب مقيم) معتمد ومختوم من الجهه الموفده.
3. بيان معتمد ومختوم أو شهاده بالدرجه الجامعيه الاولى والتقدير العام فى التخرج باللغة الإنجليزية.
4. شهاده بتاريخ التسجيل فى حاله أن يكون ملاجلا للماجستير.
5. أصل شهاده اللغه الانجليزيه بتحقيق المستوى اللغوي المطلوب وتكون صالحه فى تاريخ بدء الاعلان ، أصل شهاده اللغه اليابانيه بتحقيق المستوى اللغوى المطلوبه للساده المرشحين لتخصص اللغه اليابانيه وتكون صالحه فى تاريخ بدء الاعلان.
6. افاده معتمده ومختومة من الجهة الموفدة تفيد بأن المتقدم لم يسبق حصوله على بعثه أو منحه أو جمع ماده علميه عن طريق البعثات (اشراف مشترك - بعثه خارجيه - جمع ماده علميه - منحه مقدمه للدولة أو أحد البرامج الممولة من البعثات) (نموذج DC02-2021).
7. مشروع خطه الدراسه للماجستير باللغة الانجليزيه (نموذج DC03-2021)
8. لا تزيد عن ثلاث صفحات
9. ان تكون معتمده ومختومة من المشرف الرئيسى ورئيس القسم و عميد الكلية / او رئيس المركز البحثي.
10. ما يفيد موافقة مبدئية من أحد الأساتذة الاجانب أو أكثر من الجامعات اليابانية على الخطة البحثية إن أمكن مع مراعاة الترتيب الاكاد يميل للجامعة وللجنة العلميه الحق فى المفاضلة بينهما.



11. تقديم مايفيد الموقف من خدمه العسكريه بالنسبة للذكور.
12. موافقة جهة العمل للتقدم لهذه البعثات معتمده من السيد الاستاذ الدكتور / عميد الكليه او رئيس المركز البحثى. Endorsement Letter ( نموذج 2021-AA01 )
13. بيان بأسماء ثلاثه أساتذه يمكن الرجوع اليهم مع توضيح البريد الإلكتروني الخاص بهم.

### ■ التقدم للحصول على الماجستير من جميع دول العالم :-

1. استمارة بيانات باللغة العربية معتمده ومختومة من الجهة الموفدة مستوفاة جميع البنود بما فيها التخصص العام والدقيق - ( نموذج 2021-MS01 )
2. بيان بالتدرج الوظيفى للأطباء المتقدمين للبعثات ( فتره طبيب مقيم) معتمد ومختوم من الجهه الموفده.
3. بيان معتمد مختوم أو شهاده بالدرجه الجامعيه الاولى والتقدير العام في التخرج باللغة الإنجليزية.
4. شهاده بتاريخ التسجيل في حاله أن يكون ملاجلا للماجستير.
5. أصل شهاده اللغه الانجليزيه بتحقيق المستوى اللغوي المطلوب وتكون صالحه عند تاريخ بدء الاعلان .
6. افاده معتمده ومختومة من الجهة الموفدة تفيد بأن المتقدم لم يسبق حصوله على بعثه أو منحه أو جمع ماده علميه عن طريق البعثات (اشراف مشترك - بعثة خارجيه - جمع ماده علميه - منحه مقدمه للدولة أو أحد البرامج الممولة من البعثات)( نموذج 2021-MS02).
7. مشروع خطه الدراسة للماجستير باللغة الانجليزيه(نموذج 2021-MS03)
8. لا تزيد عن ثلاث صفحات
9. ان تكون معتمده ومختومة من رئيس القسم و عميد الكلية / او رئيس المركز البحثي.
10. خطاب قبول من احد الجامعات الأجنبية أو اكثر ( ويمكن تقديم موافقة المشرف الاجنبى، ولايشترط تقديم خطاب قبول نهائى من الجامعة عند التقدم.
11. تقديم ما يفيد موقفه من الخدمة العسكرية بالنسبة للذكور
12. موافقة جهة العمل للتقدم لهذه البعثات معتمده ومختومه من أ.د./ عميد الكليه او رئيس المركز البحثى. Endorsement Letter ( نموذج 2021-AA01 )
13. بيان بأسماء ثلاثه أساتذه يمكن الرجوع اليهم مع توضيح البريد الإلكتروني الخاص بهم.

### ■ ثامنا: المستويات اللغوية المطلوبة عند السفر الى الدول التي تتم الدراسة بها بغير اللغة الانجليزية :-

- اللغة الألمانية : المستوى B2 من معهد جوته
- اللغة الإيطالية: المستوى السادس ( 300 ساعه)
- الالاه الالابانيه : الحصول على شهاده DELE
- اللغة الفرنسية : المستوى B2 من المركز الثقافي الفرنسي
- اللغة الروسية : 6 شهور ( 288 ساعه دراسية من المركز الثقافي الروسي).

### ■ تاسعا: خطوات التقدم الكترونياً :-

1. انشاء حساب على نظام التقدم للبعثات على المنصة الإلكترونية للبعثات [www.eservices.cdm.edu.eg](http://www.eservices.cdm.edu.eg) علماً بأن التقدم اعتباراً من يوم السبت الموافق 2022/2/12. (ملاحظة: في حالة التقدم لإعلانات سابقة على منصة البعثات، يتم الدخول بنفس الحساب السابق).



2. ملء جميع البيانات ورفع جميع المستندات المطلوبه على الموقع بعد التسجيل وإنشاء الحساب.

### عاشرا: الاستفسارات والأسئلة:-

- الرجا توجيه أى استفسارات بخصوص هذا الاعلان الى البريد الإلكتروني:-  
[call2021@cdm.edu.eg](mailto:call2021@cdm.edu.eg)
- كما يمكنكم زيارة صفحة الأسئلة الشائعه على موقع الاداره:  
[www.cdm.edu.eg](http://www.cdm.edu.eg)

### الملاحق :-

جميع الملاحق التاليه تعتبر جزء من هذا الاعلان ، وتشمل:-

- **ملحق (1) :** المجالات البحثيه المعتمده لخطه البعثات 2022/2021
- **ملحق (2) :** ملف الاسئله الشائعه الخاص بشروط الخطه.
- **ملحق (3):** نماذج التقدم الخاصه بأنواع الإيفاد المختلفه.
- **ملحق (4):** معايير الاختيار لجميع انواع الايفاد .
- **ملحق (5):** الاتفاقيات بين الجامعات الاجنبيه والمكاتب الثقافيه التى بموجبها يحصل على تخفيض على المصروفات الدراسيه ويمكن حصول الدارسين على خطابات قبول من هذه الجامعات.

### الاداب المهنيه وإداره البحوث :-

من الضروري إتباع جميع قواد الممارسه القانونيه والمهنيه فى إجراء الأعمال المدعومه فى إطار هذه الخطة، يجب على المتقدمين التأكد من أن النشاط المقترح سيتم تنفيذه وفقاً لأعلى معايير الاداب المهنيه وسلامة البحث ، على وجه التحديد ، يجب أن تكون الطلبات التى تتضمن بحثاً عن الحيوانات أو المشاركين البشريين أو الانسجه البشريه أو بيانات المريض مصحوبه بشهادات إذن ضروريه من لجان / سلطات المراجعه الأخلاقية المحليه ذات الصله فى الدوله الشريكه ، أو تعهد للحصول على هذا الاذن قبل بدء النشاط سيؤدى عدم القيام بذلك الى جعل الطلبات غير مؤهلّه والغاء اى تمويل تم الإلتزام به بالفعل من خلال هذا الاعلان

### التنوع :-

تلتزم الاداره المركزيه للبعثات وشريكها الوكالة اليابانيه للتعاون الدولى بتكافؤ الفرص والتنوع فى جميع أنشطته ، ويشمل ذلك تجنب التحيز بسبب الجنس أو الاعاقه أو الأصل العرقى أو الميل الجنسي أو المعتقد الدينى.

### حماية البيانات :-

- سوف يتم استخدام المعلومات التى تقدمونها لأغراض تقييم طلبك ، ورصد ومراجعة أى قرار.
- سوف نشارك أى بيانات ضروريه بشأن طلبك مع شركائنا فى التمويل من أجل المساعده فى إداره عمليه تقديم الطلبات ، سيتم اتخاذ اى قرارات بشأن المنح بالتعاون معنا.
- تستخدم تفاصيل المنظمه ، عند جمعها ، لأغراض الرصد والتقييم والأغراض الإحصائيه ، ولاتستخدم المعلومات المتعلقة بنوع الجنس إلا عند إعداد التقارير الإحصائيه.
- يتم تجميع بيانات بلد المنشأ لأغراض إعداد التقارير والأغراض الإحصائيه والاتصال بك داخل بلدك.

ملحق رقم (1)

الاعلان الموحد لخطه البعثات للعام الخامس-الجزء الثاني 2022/2021

# التخصصات والمجالات البحثية المتاحة للتقدم

September 1, 2021



يه لا هذا الاعلان الي دعم خطة الدولة في مجال العلوم والتطوير والابتكار 2030  
ورؤية مصر للتنمية المستدامة وأولويات الدولة لمرحلة ما بعد فيروس كورونا المستجد.

وتولى استراتيجية الدولة في العلوم والتكنولوجيا والابتكار أهمية قصوى لتهيئة بيئة  
مشجعة ومحفزة للبحث العلمي وبناء قاعدة علمية وإنتاج ونقل وتوطين التكنولوجيا  
وتعميق التصنيع المحلي في الصناعة الوطنية للمساهمة في حل المشاكل الملحة  
والضاغطة التي يعاني منها المجتمع.



كما لم تغفل خطة البعثات تحت إشراف الجامعات والمعاهد البحثية  
المصرية لأعمال البحث العلمي للأبحاث الأساسية والأبحاث التطبيقية، وكذلك  
استراتيجية وزارة التعليم العالي للتعليم والتي تتمحور حول جامعات الجيل الرابع  
والتحول الرقمي وعلوم المستقبل والتكنولوجيات البازغة ودعم البحوث الأساسية  
والبيئية والعلوم الاجتماعية والإنسانية وبناء الإنسان المصري.



# 1. محور الطاقة

1.1 دراسات استشرافية وتطبيقات النمذجة الرياضية والتنبؤات في تحديد مستقبل الطاقة في مصر من حيث الاحتياجات وتنوع مصادر الطاقة وتأمينها وترشيدها ونقل وتخزين وفيما يلي أمثلة لبعض الدراسات:

- دراسات جيولوجية واستكشافية للبحث عن مصادر الطاقة التقليدية.
- دراسة خلالا لالالات استهلاك الطاقة في المصانع والمباني والمرافق والمنشآت العامة ووسائل النقل (ترشيح الطاقة) وإعادة تدوير الطاقة (Energy recycling).
- دراسة نقل الطاقة باستخدام الشبكات الذكية.
- دراسة منظومه متطورة لنقل وتداول وتخزين وقود الفحم الوارد عبر الموانئ المصرية حتى وصوله للمصانع.
- دراسة وتقييم الأثر البيئي والاجتياصتقلااوي عام لاستخدام الشبكات الهجينة الغير موصله بالشبكة القومية Off Grid Networks في المناطق المعزولة والذائية.



# 1. محور الطاقة

## 1.2 توطين وتطوير تكنولوجيات الطاقة الحيوية مثل: -

- انتاج الغاز والوقود الحيوي من المخلفات الزراعية والمنزلية ومن الطحالب و الحشائش والنباتات.
- تطوير نظم الطاقة الجديدة والمتجددة الهجينة (الايلا شمسيه - مراكز شمسيه - توربينات رياح - بطاريات - خلايا وقود) لتوليد وتخزين الطاقة.
- تحويل المخلفات الصلبة الى وقود.
- مفاعلات الحرارة العالية المبردة بالغاز وتصنيع وقود الثوريوم.



## 1.3 البحوث والتطوير والابتكار في مجال الطاقة الشمسية مثل:-

- تطوير مواد جديدة وزكية تزيد من كفاءة الخلايا الشمسية
- الخلايا الشمسية العضوية
- تحليه المياه باستخدام نظم المركبات الشمسية المختلفة.
- تخزين الطاقة





## 2. محور المياه

### 2.1 تنمية وإدارة المياه الجوفية:

- تطبيق تقنيات النظائر الليثية والمشعة في تنمية وإدارة المياه الجوفية
- تطوير نظم المراقبة و التشغيل الأوتوماتيكية للخزانات الجوفية.
- استخدام النماذج الرياضية لتقييم استدامه الخزانات الجوفية بمناطق الاستصلاح
- دراسات هيدروجيوكيميائية قلبية النوعي للمياه الجوفية وصلاحيه استخدامها.
- الاستفادة من مياه الصرف الصحي المعالج في شحذ الخزانات الجوفية الناضجة.

### 2.2 تطوير وتوطين تقنيات تحلية المياه:

- تطوير أغشية التناضح العكسي و الالياف المجوفة
- تطوير مرشحات نانوية
- تطوير طرق معالجه مبتكره لمياه الصرف الصحي والصرف الصناعي باستخدام تقنيات منخفضة التكاليف.
- تطوير التقنيات المختلفه لتحليه المياه.



## 2. محور المياه

### 2.3 تقنيات واليات إدارة وتعظيم الاستفادة من الموارد المائية وترشيد استهلاك المياه:



- تطوير نظم جمع مياه الأمطار ستخذاً مراعياً حدودها في استطلاع فرص سد مسام التربة وتكوي نظام جمع مطري سطحي.
- تطوير تقنيات متطاولا لايلا الالاهلا في المنازل والمصانع والزراعة.
- استخدام الإستشعار من البعد في إعادة ترسيم وتأهيل قطاعات القنوات المائية.
- دراسة حقلية ونمذجه للحفاظ على المياه خلف السدود ذات السعة التخزينيه الكبيره.
- الاستمطار الصناعي.

# 3. محور العلوم الطبية والصحة

## 3.1 دراسات متخصصة في الموضوعات ذات الصلة بالصحة العامة:

- دراسة تأثير التغذية الاكلينيكية لتحديد العلاقة بين التلوث والأمراض المتفشية.
- دراسة التأثير الصحي والإجتماعي والإقتصادي لمرض السمنة وتحديد نسب المصابين بها طبقاً لفئاتهم العمرية وجنسهم ودراسة علاقتها بسوء التغذية وإيجاد علاجات دوائية وجراحية لهلا
- دراسة وتيريه مقاومه البكتريا للمضادات الحيوية فى وحدات الرعاية المركزه.
- دراسة مدى فاعليه وأمان مضادات الفيروسات المستخدمه لعلاج الالتهاب الوبائى (سى).
- دراسة مسببات الأمراض المزمنه بمصر ومضافتها وإيجاد علاجات لها مع التركيز على العلاجات المشتقه من مصادر طبيعیه .
- دراسة مسببات وأنماط ومعدلات الإصابة بالأنواع المختلفه من السرطان بمصر وكشف علاجات لها.
- الدراسات الوبائية والوراثية للأمراض المعدية شديدة الخطورة
- الطب الشخصى
- دراسات الجينوم البشرى والعلاج الجينى





# 3. محاور العلوم الطبية والصحة

3.2 أبحاث تطوير لقاحات وأمصال الأمراض الأكثر شيوعاً بمصر

3.3 أبحاث الخلايا الجذعية

3.4 أبحاث زراعة الأعضاء

3.5 علوم الأوبئة والفيروسات والتعامل مع العدوي

3.6 علوم الإدارة والحوكمة في المرافق الصحية

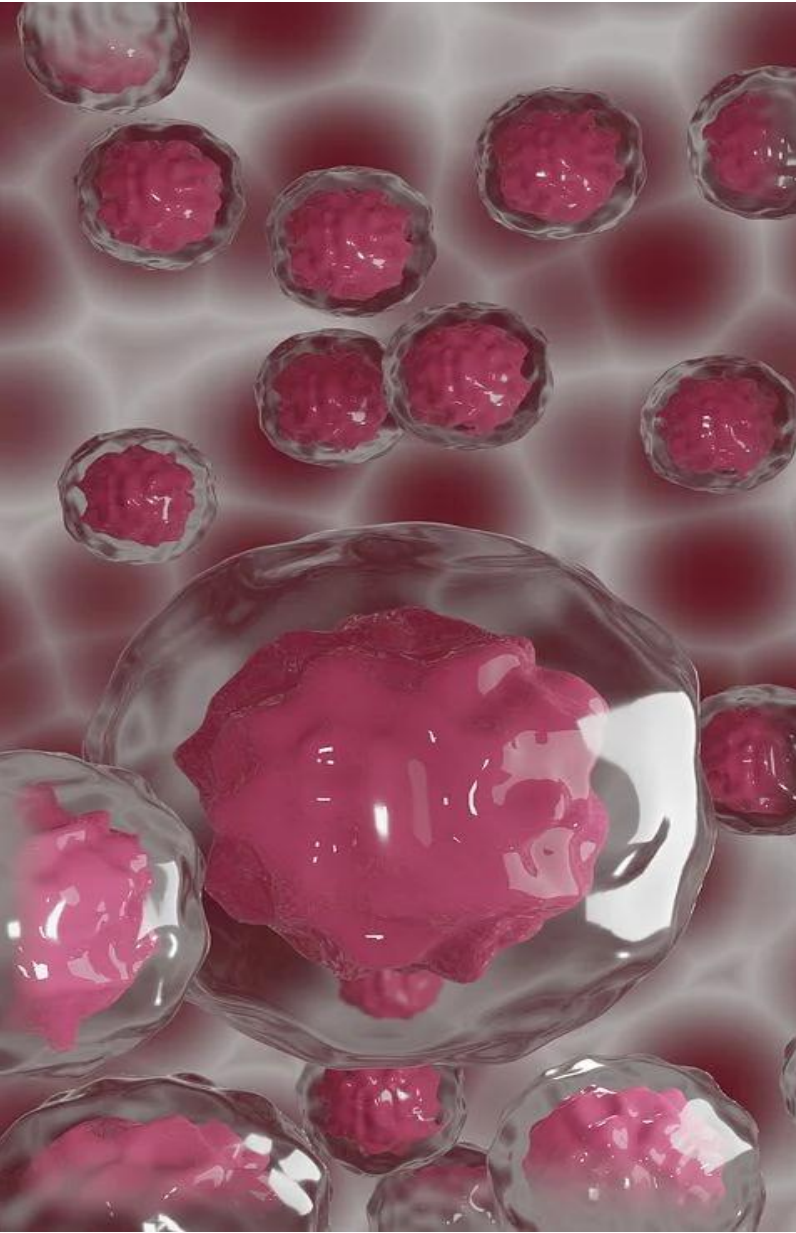
3.7 علوم التمريض المتخصصة (أطوبيا، لافا، وإرحالات الحرجة)

3.8 التقنيات الحديثة في الجراحة باستخدام الروبوت

3.9 اكتشاف الألائيا

3.10 الأدوية الذكية (تحميل الأدوية على مواد نانوية أو في مضخات)  
وتوصيل الأدوية

3.11 جراحات الفم والأسنان وهندسة الأنسجة



# 4. محور الزراعة والأمن الغذاء

## 4أ1 تطوير النظم الزراعية:

- نظم التقديرات الاحصائية والمستقبلية للإنتاج الزراعي (استشراف المستقبل).
- نظم الميكنة الزراعيه
- نظم استصلاح واستزراع الالاي الصحرايلا
- نظم الري الحقلى بالطرق المتعدده خاصة باستخدام المستشعرات وأجهزه التحكم الحديثه.
- النظم الحديثه لإنشاء وإدارة الصوبات الزراعيه.
- النظم الزراعيه المتكامله (إنتاج زراعي- حيواني- تصنيع)



## 4أ2 تطوير تقنيات ما بعد الحصاد:

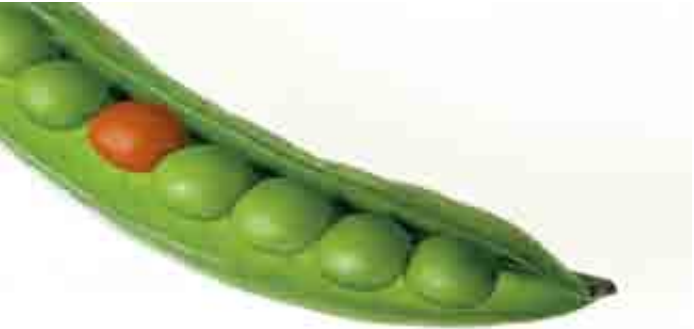
- تنظيم عمل يات تجميع الحاصلات الزراعيه المطلوبه للتصنيع الزراعي وتنظيم الحلقه الرابطه بين المزرعه والمصنع.
- دراسة سبل إطالة مده الصلاحيه والحد من فساد وتلف المحاصيل أثناء مراحل التخزين والنقل والتداول.
- تطوير تكنولوجيات ما بعد الحصاد للمحاصيل التصديريه.



# 4. محور الزراعة والأمن الغذاء

## 4.3 تطوير الإنتاجية الزراعية::

- استنباط أصناف جديدة من محاصيل الحبوب والزيوت والاعلاف والالياف مبكرة النضج عالية الانتاجية وأكثر تحملاً للظروف البيئية المعاكسة (الحرارة- الجفاف وندرة المياه- الأمراض والافات )
- الزراعة المائيه والزراعه المحمية.
- إستباط محاصيل خضر ومحاصيل تنسبدل أكثر تحملاً للحراره والجفاف والألأالأ والأفالأ
- تطبيقات الهندسة الوراثية والتكنولوجيا الحيوية (التربية الجزيئية- تحرير الجينوم – النقل الجيني-الخرائط الوراثية) في تحسين الانتاجية ومقاومة الظروف البيئية المعاكسة
- إنتاج الأسمدة والمخصبات الحيوية والذكية
- حفظ وصون وحماية الحقول الالاتلا لايمة الالاتفاده من المصادر الوراثية المصرية
- الزراعة الملحية والصحراوية
- محاصيل مستقبل
- انتاج سلالات جديده من القطن المصري مقاومه للافات الحشريه.
- اكثار وحفظ وتوثيق اصناف القطن المصري طويله التيله باستخدام احدث التكنولوجيات فى الهندسه الوراثيه ولبى وتكنولوجيا.





# 4. محور الزراعة والأمن الغذاء

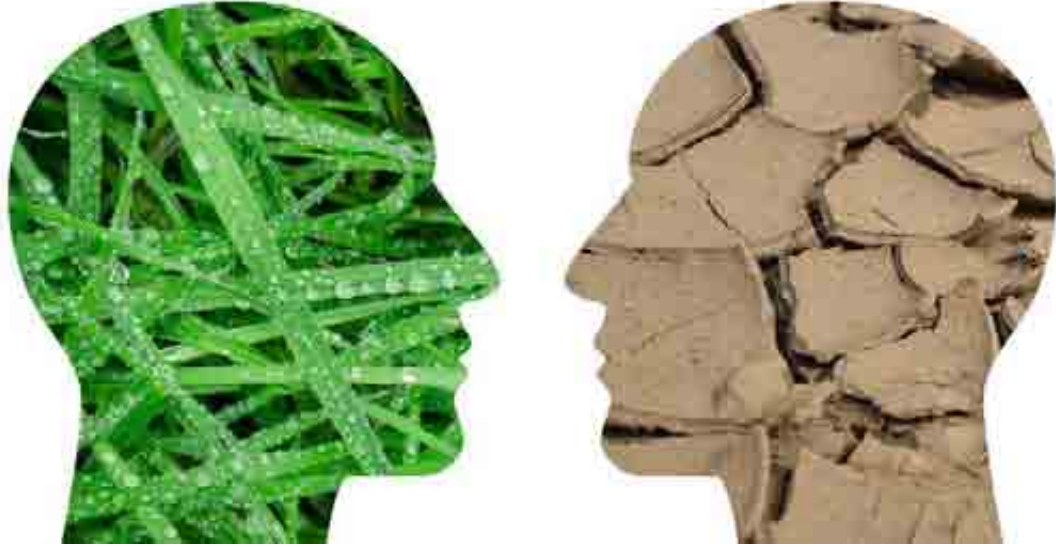
## 4أ4 تطوير الثروة الحيوانية والسمكية:

- دعم البحوث البيطرية في المزارع السمكية وإكثار الأنواع البحرية والنيليه.
- زياده الانتاج الحيوانى عن طريق تحسين أصناف وأصول الحيوانات الزراعيه المحليه تطوير ان تاج الهجن مبكره النضج ودراسة التنوع الوراثى لأصول الحيوانات الزراعيه تحت الظروف البيئيه المختلفه فى مصر.
- استخدام التكنولوجيات الحديثه لزياده الكفاءة التناسليه فى الدواجن (التلقيح الصناعى - التفريخ)
- تخليق اللقاحات المختلفه لمكافحه أمراض حيوانا ت المزرعه.
- استخدام المخلفات الزراعيه فى التسميد وتغذيه الحيوان وغيره.





# 5. محور البيئة



## 5.1 مواجهة الآثار المحتملة للتغيرات المناخية:-

- تطوير التنبؤات المستقبلية للآثار المحتملة للتغيرات المناخية على الدلتا وسواحل مصر الشماليه والتنوع البيولوجي و إنتاجيه الغذاء والعبء الإقتصادي والإجتماعي لإجراء دراسات للتنبؤات المستقبلية لآثار الانزياح لان الكوارث المحتمله مثل الالاف في المناطق النشطه والفيضانات والسيول و الجفاف وانخفاض منسوب مياه النيل.

## 5.2 المدن والمباني الذكية والتراثية والخضراء:-

- التخطيط والتصميم الحضري لمناطق ومجمعات التراث الثقافي.
- التخطيط والتصميم الحضري للمناطق الجافة.
- تطوير تصاميم المباني والمدن الخضراء طبقاً للبيئة المصريه المتنوعه.
- المدن الذكية ومدن الجيل الرابع.





# 5. محور البيئة

## 5.3 توفير بيئة نظيفة مستدامة:-

- تطوير تكنولوجيا فعالة لمكافحة كافة أنواع التلوث ( الهوائي - المائي - التربة - الإشعاعي - الضوئي - الضوضائي - البصري - الوراثة).
- وضعت تطوير دراسات فعالة حول الإقتصاد البيئي والتنمية المستدامة والتنمية الإقتصادية ذات البعد البيئي.
- اقتراح منظومه أطر متكامله لإدارة وتدوير النفايات من منظور البيئه المستدامة والإستفاده الإقتصادية منها لتوليد الطاقه (كهرباء - بيوغاز).
- استخدام المعالجه البيولوجيه لخفض الملوثات لعضويه بنهر النيل والبحيرات ومعالجه المخلفات السائله للمراكب والنشآت السياحيه والوحدات النهريه.
- استخدام تكنولوجيا التدوير أو التخلص الامن من نفايات الزئبق والنفايات المشعه.
- تدوير المخلفات الاكترونية





# 6. محور تقنيات الصناعة الاستراتيجية



## 6.1 تقنيات صناعة البوليمرات والبلاستيك والمطاط مثل:-

- البلاستيك القابل للتحلل
- استخدام الجيوبوليمر كأحد المواد المبتكرة لمواد البناء.
- البوليمرات الهندسية
- مواد البناء الذكية

## 6.2 تقنيات الصناعات القائمة على المخلفات الزراعية مثل:-

- بدائل الخشب الطبيعي من (قش الأرز – حطب القطن – جريد النخلة)
- استخدام مخلفات زراعية (قش الأرز – لب الخشب -..) لإنتاج السليلوز النقي.
- تحليل المواد العضوية اللجنوسليلوزية وإنتاج الوقود السائل
- إنتاج السليكا النقية فائقة النعومة من قش الأرز.
- استخدام شعيرات (الألياف) في إنتاج مواد ذات أهمية كبرى تستخدم في الصناعات كالمباني والصناعات الحربية.
- إنتاج البتروكيماويات الخضراء من مصادر طبيعية.



# 6. محور تقنيات الصناعة الاستراتيجية

## 6.3 تقنيات الصناعات القائمة على الثروات المعدنية مثل:

- استخلاص الألومينا والألومينا النادرة من صخور البوكسيت.
- تحويل وتنقية عجينة اليورانيوم إلى صفراء.
- تنقية المعادن النفيسة وضبط العيار بطرق حديثة صديقة للبيئة.
- تحسين الخواص الميكانيكية للأكسجين والأكسجين الأملح.
- إنتاج شرائح السيلكون باستخدام المفاعلات.
- تقييم وتركيز واستخلاص البيرييليوم.
- معالجة واستخلاص الألومينا النادرة والثوريوم واليورانيوم من خام المونازيت.
- استخلاص وتركيز خام خامس أكسيد الفانديوم من خامات الالمنيوم بالصحرى الشرقى.
- تركيز واستخلاص خام الجرانيت من الرمال السوداء لاستخدامه فى العمليات التصنيعية للرخام.



# 6. محور تقنيات الصناعة الاستراتيجية

## 6.4 الصناعات النسيجية والقطنية مثل :-

- الأقمشة الذكية
- الأقمشة غير المنسوجة
- تصنيع صبغات من خامات ط بيعية للمنسوجات.
- تحسين خواص الأقمشة الكتانية ملا لاللا تطوير عمليات المعالجات الاولى وكذلك تطوير عمليات التجهيز النهائي باستخدام التكنولوجيا الحيوية والنانوتكنولوجي.
- تطوير جوده الصوف الناتج فى شبه جزيره سيناء لتعظيم الاستفادة فى الصناعات النسيجية.
- انتاج اقمشه مقاومه للحشرات.



## 6.5 الصناعات الالكترونية (الميكاترونك- المستشعرات- الدوائر الشريطية... الخ)

## 6.6 الهندسة الميكانيكية (نظم الاحتراق- التصميم والتصنيع- الميكانيكا الحيوية- المواد المركبة و الهياكل- الاهتزازات واد صوتيات و التفاعل بين السوائل)



# 7. محور تكنولوجيا المعلومات والاتصالات والفضاء

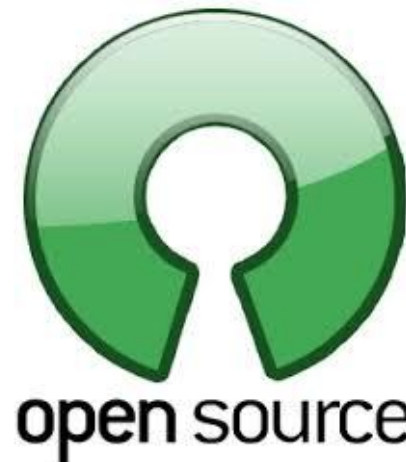
## 7.1 نظم وخوارزميات تأمين واختبار نظم الاتصالات وتكنولوجيا المعلومات:-

- تصميم وتطوير نظم وخوارزميات الأمن السيبراني.
- تطوير نظم تأمين شبكات الاتصالات السلكية واللاسلكية بأنواعها المختلفة.
- تطوير نظم وخوارزميات تلافيل الكتل (blockchain) في عمليات التأمين والتوثيق.
- علوم التشفير وفك الشفرات في شبكات الاتصالات والحاسبات.
- تأمين واختبار ثغرات البرمجيات ونظم التشغيل المختلفة.
- تأمين وتشفير قواعد البيانات الموزعة والضخمة.



## 7.2 النظم والبرمجيات مفتوحة المصدر:-

- اقتصاديات النظم والبرمجيات مفتوحة المصدر.
- تقنيات تطوير وتشغيل النظم والبرمجيات مفتوحة المصدر.



# 7. محور تكنولوجيا المعلومات والاتصالات والفضاء

## 7.3 علوم ونظم الاتصالات وتكنولوجيا المعلومات المتقدمة:-

- تطوير خوارزميات ونظم الذكاء الاصطناعي المتقدمة وتطبيقاتها في الأبحاث والأعمال لأعلى الأنماط والصور.
- تطوير خوارزميات ونظم تعلم الآلة والتعلم العميق.
- تطوير شبكات الاتصالات اللاسلكية ما بعد الجيل الرابع.
- شبكات ونظم إنترنت الأشياء للتطبيقات المختلفة وخاصة الصناعية.
- تطوير نظم وخوارزميات الحوسبة السحابية والضبابية.
- نظم وبرمجيات الروبوت.
- علوم الفضاء والأقمار الصناعية متعددة الأغراض.
- الطرق المتطورة في هندسة وعمارة البرمجيات.
- التفاعل بين الآلة والإنسان.





# 7. محور تكنولوجيا المعلومات والاتصالات والفضاء

## 7.4 علوم البيانات:-

- البيانات مفتوحة المصدر والبيانات المفتوحة المرتبطة.
- تخزين وتحليل البيانات الضخمة.
- تصميم قواعد البيانات المتقدمة.
- تحليل بيانات شبكات التواصل الاجتماعي.



# 8. محور تطوير التعليم التعم

## 8.1 تطوير منظومة التعليم: -

- الطرق الحديثة لتطوير وإعداد المعلم ونظم إعداده وتكوينه وتنميته مهنياً.
- الطرق الحديثة لتطوير المناهج والبرامج الدراسية للتعليم العام والجامعي بمراحله المختلفة.
- توظيف التكنولوجيا الرقمية في إدارة التعليم وإتاحة التعليم الإلكتروني وتعليم عن بعد بشكل فاعل لإ
- نشر ثقافة البحث والاستقصاء، وإكساب الطلاب مهارات البحث العلمي للإبتكار.
- دمج ذويد الهمم تعليمي وتطوري طرق مبتكرة لتعامل مع الحالات و المراحل التعليمية المختلفة بما فيها مرحلة الطفولة.
- إعادة صياغة مهام المعلم والاستاذ الجامعي في ضوء التعليم الرقمي وثورة المعلومات من مصدر المعرفة الى مرشد ومشرف التعليم الشخصي حسب قدرات واهتمامات ومهارات الطالب
- Personalized education
- التعليم الإبداعي للعلوم وتكذ ولوجيات التعليم



# 8. محور تطوير التعليم التعم



## 8.2 تطوير منظومة التعليم الفني: -

- الطرق الحديثة لتطوير التعليم الفني وربطه بسوق العمل.
- تفعيل دور التعليم الفني في دعم المشروعات الصغيرة وزيادة الأعمال لتنمية الاقتصاد المصري



# 9. محور الاستثمار والتجارة والنقل

## 9.1 تحقيق التنمية المالية للإدائية المستدامة بالتركيز على قضايا استثمار التجارة:-

- تطوير آليات زيادة تنافسية الصادرات المصرية.
- دراسة انعكاس السد ياسات الائتمانية على سياسات الاستثمار والإنتاج والمستوى العام للأسعار.
- دراسة كفاءة سوق الأوراق المالية لدعم تمويل الاقتصاد المصري.
- دراسة حاضرات الأعمال في تنمية الإنتاج بالقرى المصرية.
- تنمية الصناعات الصغيرة والمتوسطة من خلال إنشاء تجمعات عنقودية وربط مصر بسلاسل القيمة العالمية.



# 9. محور الاستثمار والتجارة والنقل

## 9.2 الاهتمام بالدراسات المستقبلية والمتقدمة للنهوض بقطاع التجارة والاستثمار:-

- تقييم مدى مساندة السياسات المالية العامة لأهداف وخطط التنمية ودورها في تعزيز تنافسية الصادرات المصرية
- دراسات الأقاليمية والدولية لدعم تنافسية الاقتصاد المصري.
- دراسته الاتفاقيات و المعاهدات الاقتصادية الولية لدعم تجارة مصر الخارجية.
- كيفية قياس وتحليل الأثر الاقتصادي للأقاليم الأجنبي المباشر على كل من التنمية / التصدير / التنافسية / الإنتاجية / التوظيف.
- دراسة دور الاستثمار الأجنبي المباشر في معالجة الاختلال الهيكلي القطاعي والإقليمي ودوره في بناء من رأس المال البشري والإجتماعي
- الدراسات المستقبلية لتقييم مدى المعرفة والمدن الذكية من ملامح الأقاليمية المعرفية



# 9. محور الاستثمار والتجارة والنقل

## 9.3 تعظيم الاستفادة من قطاع النقل والموانئ:-



- دراسة زيادة فعالية شبكة النقل البري والسكك الحديدية وزيادة طاقتها الاستيعابية وتحسين كفاءة الأداء ورفع عوامل الأمان بها.
- دراسة تأثير تطبيق النقل الذكي وتكنولوجيا المعلومات في تطوير منظومة النقل.
- تطوير النقل النهري لتخفيف الضغط على الطرق.
- تطوير نظام البنية المعلوماتية لنهر النيل.



# 10. محور العلوم الاجتماعية والانليانيلا والفنون



## 10.1 دراسة الظواهر الاجتماعية ذات الأولوية: -

- انتشار ظاهرة تعاطي وإدمان المخدرات وتأثيرها على ارتكاب الجرائم وأساليب مواجهتها جنائياً واجتماعياً.
- العنف في المجتمع.
- الهجرة غير الشرعية والاتجار بالبشر
- التنمية البشرية من أجل التنمية المستدامة

## 10.2 الأساليب العلمية للحد من ثقافة تدریب وتنمية الموارد البشرية

## 10.3 العلوم والأدب للحد من ثقافة الموسيقى والفنون المسرحية





# 10. محور العلوم الاجتماعية للإعلام الإلكتروني وا لفتون

## 10.4 علوم اللغة (تشمل جميع اللغات واللغة اليابانية):-



- لغويات حاسوبية
- الترجمة الآلية
- المعاجم الإلكترونية
- علم نفس اللغة
- علم اجتماع اللغة
- الذرائعية

## 10.5 تطوير الاعلام والتواصل مع المجتمع:-

- تطوير صناعة الخبر واكتشاف اساليب التضليل الإعلامي.
- دراسة الاعلام الإلكتروني ودوره في بلورة الأفكار.
- تطوير الاعلام الاجتماعي وسبل النهوض بلا
- تفعيل دور الإعلام في مواجهة حروب الجيل الرابع.
- دراسة الإعلام والشائعات و أخلاقيات العمل الإعلامي والمسئولية الإلتماعية



# Thank You



[www.cdm.edu.eg](http://www.cdm.edu.eg)



[call2020@cdm.edu.eg](mailto:call2020@cdm.edu.eg)



[www.linkedin.com/in/cdm-mohe](http://www.linkedin.com/in/cdm-mohe)



[www.youtube.com/t/cdm-mohe](http://www.youtube.com/t/cdm-mohe)



**ملحق رقم (2) الخاص بالاسئلة الشائعه حول خطه البعثات  
لعام 2222/2221 ( الجزء الثانى )**

ملاحظات	الإجابة	السؤال	نوع البعثة
	لا. لا يجوز التقدم بإيصال الحجز ولن يتم قبول المستندات الخاصة بالمتقدم في حال عدم تقديم أصل شهادة اللغة.	بالنسبة لشرط اللغة، هل يمكن التقدم للحصول على بعثه بإيصال اللغة لحين الحصول على شهادة اللغة؟	عام
	المطلوب اختبار الايلتس (اكاديمي) لكل أنواع الإيفاد.	امتحان IELTS مطلوب عام او أكاد يمي؟	عام
	يحب تقديم المستوى اللغوي المطلوب ويرجى الرجوع الى شروط الإعلان.	كنت إشراف مشترك في امريكا وسوف أقوم بالتقدم لمهه علميه فى امريكا أيضا هل يشترط لغة مع العلم انها نفس الدولة؟	عام
	مطلوب خطاب من استاذ مشرف بقبول عند التقدم ثم يتم تقديم خطاب من الجامعة بالقبول النهائي عند تسليم الملف الورقي.	هل المقصود قبول من جامعة تقديم قبول رسمي من الجامعة ام موافقة استاذ جامعي بالخارج؟	عام
	قيمه المصاريف الدراسيه ومصاريف الابحاث تختلف من دوله الى اخرى ومن تخصص الى اخر وفى حالة قبولكم ان شاء الله فى البعته سوف يتم عرض الامر على اللجنه التنفيذيه للبعثات للنظر فى قيمه المصاريف الدراسيه المطلوبه وفقا لما يرد من المكتب الثقافى المصرى المختص بدوله الايفاد.	ما هو الحد الأقصى للمصروفات الدراسية السنوية في الجامعة؟	عام
	قواعد المفاضلة بين الدارسين على اساس كل تخصص على حده ويتم وضع حد ادنى لكل تخصص ويتم وضع درجة لترتيب الجامعة الاكاد يمي واهميه خطه البحث المقدمة ومستوى اللغة للدارس مع التكرم بمراجعته الملاحق المرفقه بالاعلان والموضح بها ملحق رقم (4) الخاص معايير الاختيار.	في حال الاستيفاء بشروط البعثة كاملة متضمنة ذلك الحصول على موافقة الجامعة الأجنبية هل المفاضلة تتم هنا بيني وبين زملائي المتقدمين على حسب مستوى وترتيب الجامعة عالميا أم على اساس المستوى اللغوي؟	عام
	تنفيذ البعثة خلال عام من تاريخ اعتماد النتيجة وفى حالة عدم التنفيذ خلال المهلة يتم الغاء البعثة وتطبيق المادة 11 من قانون البعثات رقم 199 لسنة 2020 بالحرمان من	هل اذا نجحت في الحصول على بعثة يمكن تأجيلها؟	عام

	الترشيح لأي بعثة او منحه لمدة ثلاث سنوات.		
بعثة خارجية/ إشراف مشترك	هل الاستشاري consultant بمستشفيات تابعة لجامعات بالخارج يصلح ان يكون مشرف خارجي؟	لا يجوز ان يكون الاستشاري مشرف خارجي للبعثات الخارجية او الاشراف المشترك.	
بعثة خارجية/ إشراف مشترك	ممکن مدرس مساعد طبيب يقدم علي بعثه خارجيه للدكتوراه ؟ ولا لازم تكون اشراف مشترك؟	يجوز التقدم للأطباء للبعثات الخارجية سواء اكلينكى او اكاىمى وفقا لما هو موضح بالاعلان.	
بعثة خارجية/ إشراف مشترك	انا مدرس مساعد بقسم اللغة الإنجليزية – كلية الآداب وأريد السفر لبعثة خارجية للحصول على الدكتوراه من إنجلترا هل يتم إعفائي من تقديم المستوى اللغوي المطلوب للبعثة نظرا لأنني أدرس اللغة الإنجليزية بمعظم كليات جامعة حلوان (تخصص وغير تخصص) وأريد السفر لدولة لغتها الام الإنجليزية (إنجلترا)؟	نعم يتم اعفائك من تقديم المستوى اللغوي للغة الانجليزية عند التقدم ولكن يتم تقديم المستوى اللغوي الذى تطلبه الجامعة الاجنبية عند السفر.	
بعثة خارجية	بشأن موافقة احد الجامعات الأجنبية في البعثات الكاملة (acceptance) . هل يلزم تقديمها مع الورق المطلوب على الموقع ام ان الممكن تقديمها بعد القبول فى البعثة وعلان النتيجة؟	لابد من تقديم موافقة المشرف الاجنبى اثناء التقديم ثم يتم تقديم قبول الجامعة عند تسليم الملف الورقي .	
بعثه خارجيه	هل للاقسام الاكلينيكية الحق فى التقدم للاعلان ام الاكاديمية فقط حيث لم يشترط الاعلان ذلك؟	للطب الإكلينكى يكي الحق فى التقدم للبعثات الخارجية.	
بعثه خارجيه	أود الاستفسار بخصوص التقدم لبعثه الدكتوراه الكامله - فى حاله اذا كان المتقدم مسجل موضوع رساله الدكتوراه لاتزيد مده التسجيل عن عام من تاريخ الاعلان - هل المقصود من تاريخ بدايه الاعلان ام نهايته -	على لا تزيد مدة التسجيل عن 88 شهر فى تاريخ بدء الاعلان وفقاً لقرار اللجنة التنفيذية للبعثات فى هذا الشأن .	
بعثه خارجيه	هل الإعلان يتضمن برنامج المبادرة اليابانية المصرية للحصول علي الدكتوراه من اليابان ؟ واذا كان متضمنا ، فهل من الممكن	الاعلان الموحد يتضمن برنامج EJEP ويمكنكم التقدم من خلال الاعلان لدولتين (اليابان - ودوله اخرى) ولكن بخطه بحث واحده ويتم توضيح الدوله الاولى التى ترغب	

	بها في التنفيذ ( رغبه اساسيه) ثم الدوله الثانيه كرهيه احتياطييه وذلك في استماره البيانات التي تتقدم بها ، علماً بأن للبعثات الحق في ترشيحك للجامعة الاعلى ترتيبيا أكاديمياً وفقاً لتصنيف QS العالمي .	اقدم دكتوراه كاملة في المبادرة واقدم دكتوراه كاملة لإعلان البعثات المصرية؟ وهل لو ينفع التقديم للبرنامجين معا معناه اني اقدم نسختين من ورقي ؟ وهل مشروع الدكتوراه المقدم للبرنامجين ممكن يكون مختلفين ولا المطلوب مشروع واحد ؟	
	لابد من تحقيق المستوى اللغوى المطلوب.	لدي قبول جامعي غير مشروط لجامعة بتقبل ٦,٥ ايلتس واقيم في انجلترا ليا سنتين ومتبقي لي سنتين هل شرط اللغة يطبق عليا ؟	بعثه خارجيه
	لابد ان يكون مسجل للماجستير ومر على تسجيله عام على الاقل في بداية الاعلان .	هل يجب ان يكون المعيد حاصل على الماجستير ام يكفي ان يكون مسجل ماجستير؟	بعثه خارجيه
	يمكنك التقدم للبعثة بشرط ان تكون مسجل للماجستير ومضى على التعيين على الاقل عام. وبكون مر عام على تسجيله بحيث ان تكون عند ترشيحك للبعثه مؤهل للسفر للدكتوراه لان الغرض من البعثه هو الحصول على الدكتوراه ، اما اذا كنت تعلم جيداً أن امامك وقت اطول في الانتهاء من الماجستير فيمكنك تأجيل التقدم للبعثه لحين حصولك على الماجستير.	وما هو موقف المعيد الذي لم يحصل على الماجستير هل يستطيع التقديم على البعثة دكتوراه الكاملة؟	بعثه خارجيه
	مطلوب خطاب قبول مبدئي من المشرف الاجنبي وعند تسليم الملف الورقي في حالة القبول يتم تسليم موافقه الجامعة بالخارج.	خطاب قبول الجامعة (ماهى تفاصيله) هنا هل موافقة المشرف وحدها تكفي حيث يمكن ان يحث الجامعة لقبول لاحقا؟	بعثه خارجيه
	جهة الايفاد ( الجامعة الأجنبية التي ستدرس بها بالخارج).	بشأن المستوى اللغوي المطلوب يقول على المتقدم الالتزام بتقديم الشرط الاعلى اذا طلبته جهة الايفاد عند السفر : فماهى جهة الايفاد المقصود بها الكلية محل العمل؟	بعثه خارجيه
	يمكنك التقدم للبعثة.	انا معيدة تم تعييني من ٢٠١٤ وسوف اناقش الماجستير خلال ٣ أشهر من الان. هل يحق لي التقدم لبعثة كاملة للدكتوراه من خلال اعلان البعثات	بعثه خارجيه
	يوجد في الاعلان نوعين ايفاد ( بعثه خارجيه للحصول على الماجستير - بعثه خارجيه للحصول على الدكتوراه ) اذا كنت ترغب في الحصول على الماجستير من الخارج فتقدم	ارغب في التقديم بجامعات في الولايات المتحدة الامريكية في مجال القانون للحصول على درجة الدكتوراه وكما هو معلوم فان	بعثه خارجيه

	لبعثة الماجستير .	الاتحاق بالماجستير يعتبر متطلب جوهري قبل الحصول على قبول للاتحاق بالدكتوراه هناك. ولذا كنت عاوز استفسر عن إمكانية التقديم للبعثات بقبول من جامعة أمريكية للاتحاق للماجستير في القانون حيث انه من المستحيل الحصول على قبول للدكتوراه طالما لم احصل مسبقا على ماجستير من هناك. خاصة انه من الممكن الانتهاء من الماجستير والقانون خلال أربع سنوات وهي نفس مدة التمويل المتاحة من البعثات.	
	اذا كنت تعلم ان الجامعة الاجنبية تطلب الحصول على الماجستير أولا فيجب التقدم لبعثته للماجستير او لجمع المادة العلمية للماجستير وليس للدكتوراه .	هل يمكن اذا حصلت على قبول للدكتوراه في جامعة أوروبية وتم اشتراط الحصول المسبق على ماجستير لمدة تسعة اشهر او كورس تمهيدي فهل هذا ممكن تحت اطار البعثات طالما انه لن اتعدى المدة المحددة للتمويل؟	بعثه خارجيه
	لايمكنكم التقدم لإعلان البعثات الحالي للحصول على بعثه خارجيه وفقاً لنص القانون	لو حد حاصل على منحه بتمويل خارجي وهو مسافر حالياً للصين للحصول على الدكتوراه هل يحق له أن يقدم في الإعلان الحالي للبعثات، هل لو المتقدم حصل على الماجستير من الخارج ولكن لم ينهى معادله الماجستير من المجلس الاعلى للجامعات بعد فهل شهادة الماجستير كافية ام لا بد من معادله الماجستير وألا وهل يشترط تعيينه في مدرس مساعد ام يمكن التقدم لوظيفة معيد؟	بعثه خارجيه
	يمكن التقدم لبعثة الاشراف المشترك لمستشفى لانتهاء الجزء الخارجى ويفضل ان تكون مستشفى ملحقه بجامعة ذات ترتيب أكاديمى عالى حتى لاتفقد درجه الترتيب الاكاديمى من درجه التقييم حيث انها من ضمن معايير الاختيار. .	هل يمكن التقدم لمعاهد ومستشفيات في دولة ولا لازم التقدم يكون لجامعة؟	إشراف مشترك
	بالنسبة للإشراف المشترك، مطلوب تقديم خطة بحث فقط وتاريخ التسجيل لنقطه البحث التي سوف تحققها في الخارج بعد حصولك على البعثة بموافقة مجلس الجامعة وغير مطلوب بروتوكول حالياً.	بالنسبة لبعثة الاشراف المشترك، انا مسجلة بروتوكول من 6 أشهر بس المشرف الذي تواصلت معه لديه بروتوكول اخر ولهذا سوف اضطر لتغيير الموضوع. ما إمكانية التقديم في البعثات وهو ما يستغرق 3 شهور للموافقة عليه فهل يمكن ان اتقدم للبعثات بالموضوع الجديد لحين استكمال الاوراق بالكلية علما بان	إشراف مشترك



		المشرفيين المصريين ورئاسة القسم متفقين على الموضوع الجديد.	
	تسجيل نقطه البحث لدراسه الماجستير.	أود الاستفسار عن أحد الشروط لبعثات جمع المادة العلمية للماجستير برنامج EJEJ حيث ورد في الإعلان ، ان لا تزيد مده التسجيل عن عام فاردت التوضيح اذا كان المقصود التسجيل نقطه البحث ام منذ بدء دراسة الماجستير.	ماجستير
	بعثة الماجستير متاحة لجميع دول العالم ويرجى مراجعة شروط الاعلان للاطلاع على المستوى اللغوى المطلوب اذا كنت ترغب فى السفر لدولة اخرى غير اليابان.	انا حاليا هقدم علي ماجستير بالنسبه للشروط المطلوبه هل لازم أكون عارف لغه يابانيه؟ وبالنسبه للشرطين دول هل لازم يكون معايا نقطه بحث ولا المشرف هناك اللى يحددلى النقطه؟ وهل لازم اجيب موافقة دكتوراه من الجامعة الى انا هسافر لها؟	ماجستير
	نعم يجوز التقدم لمهمه علميه لكل وظيفه.	هل يجوز التقدم للحصول على مهمه علميه في وظيفة استاذ مساعد وسبق حصولي على مهمه علميه في وظيفه مدرس؟	مهمات ما بعد الدكتوراه
	لايجوز اعفائك و يجب إستيفاء شرط اللغة طبقا للقواعد المعلنة في هذا الشأن.	يمكن إعفائي من تقديم شهادتي اللغة الإنجليزية لسابق حصولي على بعثة اشراف مشترك من دوله ناطقه بالإنجليزية ومتقدم للحصول على مهمه علميه بدوله لغتها الإنجليزية؟	مهمات ما بعد الدكتوراه
	نعم. يمكن التقدم في حالة الحصول على اللقب العلمي سواء كأستاذ مساعد أو أستاذ.	قمت بتنفيذ مهمة علمية عندما كنت أستاذ مساعد. أريد التقدم لمهمة علمية في هذا الإعلان علما بأنه قد تم منحي اللقب العلمي كأستاذ، ولكن لم يتم تعييني بعد في الدرجة الوظيفة لأستاذ. هل يحق لي التقدم؟	مهمات ما بعد الدكتوراه
	لايجوز اعفائك ويجب تقديم المستوى اللغوى المطلوب ويرجى الرجوع الى شروط الإعلان.	انني كنت بعثة إشراف مشترك الي إنجلترا خطه ٢٠١٤-٢٠١٥ وتم حصولي على الدكتوراه عام ٢٠١٨ ففي هذه الحالة هل أنا معفي من شرط اللغة علما بانني مسافر إلى إنجلترا للمهمة العلمية والمشرف الأجنبي لا يطلب لغة نظرا لانه نفس المشرف في مرحله الدكتوراه ونفس الجامعة.	مهمات ما بعد الدكتوراه
	لا بد من تحقيق المستوى اللغوى المطلوب حيث ان الاعفاء للحاصلين على الدكتوراه من الخارج.	هل مستوى اللغة مطلوب عند التقدم لمهمه علميه باليابان ، علماً بانى سبق وان حصلت على مهمه علميه باليابان فى وظيفه مدرس	مهمات ما بعد

		لمده 9 اشهر ، وحاليا في وظيفه استاذ مساعد.	الدكتوراه
	يتم اعفاء اعضاء المهمات العلميه في تخصص اللغويات من تقديم المستوى اللغوى المطلوب نظراً لأنه يقوم بتدريس اللغة ويرجى الاطلاع على شروط الاعلان.	أريد الاستفسار عن شرط المستوى اللغوي عند التقدم لمهمة علمية مابعد الدكتوراه، حيث أنني مدرس في كلية الألسن وتخصصي هو علوم اللغة الألمانية وعند التقدم ستكون ألمانيا هي دولة الإيفاد. فهل يتعين على أيضاً تقديم شهادة لغة؟	مهمات ما بعد الدكتوراه
	في ضوء حصولك على الدكتوراه من نفس الدولة التي ستقدم للمهمة العلميه بها يتم اعفائك من شرط اللغة وفقاً لما هو موضح بالإعلان.	انا استاذ مساعد بكلية الزراعة جامعه اسيوط واريد ان اتقدم للحصول على مهمه علميه من الخطة السنوية 2020-2019 وستوالى هو انا كنت في بعثه اشراف مشترك حصلت في خلالها على درجه الدكتوراه من النمسا بعد تغيير الايفاد بموافقة المكتب الثقافي واداره البعثات والجامعة في ذلك الوقت ، هل في هذه الحالة سوف يتم اعفائي من شرط اللغة عند تقدمي لمهمه علميه ، علماً بأننى سوف اسافر الى نفس البلد التي حصلت منها على الدكتوراه.	مهمات ما بعد الدكتوراه
	يمكنكم التقدم للحصول على مهمه علميه باليابان من خلال الاعلان الموحد للبعثات وسوف يتم تحويل ايفاد سيادتكم تلقائيا الى المبادرة المصرية اليابانية EJEP.	أنا اريد ان استفسر عن بعثات المهمات العلميه لما بعد الدكتوراه في اليابان حيث ان لي خطاب قبول لعمل الابحاث ما بعد الدكتوراة في اليابان هل يمكنني التقدم به في اعلان البعثات ام لابد ان يكون من خلال منح EJEP والتي متاحة فقط للماجستير وجمع المواد علمة للماجستير.	مهمات ما بعد الدكتوراه
	لا يوجد الاستثناء بالنسبة للسنة فى أى نوع من انواع الايفاد.	انى فى تاريخ الاعلان سني يبلغ اربعين سنه و ثلاثه شهور و اتقدم للإيفاد مهمه علميه و انا مدرس هل يصلح لى التقدم لان شرط التجاوز موجود في فقط فى الدكتوراه و الماجستير ام في كل انواع الايفاد	مهمات ما بعد الدكتوراه
	ارجو الاطلاع على الاعلان وشروطه، مطلوب 6 درجات فى اختبار الايلتس اكاد يمي صالح لمده سنتين ، و اذا كانت الدراسه فى دولة غير ناطقه باللغه الانجليزيه سوف تقدم المستوى اللغوى المطلوب فى المستويات اللغويه الاخرى والموضحه بالاعلان.	بخصوص اعلان البعثات للمهمات العلميه بعد الدكتوراة هل هناك شرط للغة للتقدم؟ و اذا كانت الاجابة نعم هل يشترط اللغة في دول ناطقة بغير الانجليزية؟	مهمات ما بعد الدكتوراه

	يجب تقديم المستوى اللغوى المطلوب وفقاً لشروط الاعلان	حصلت علي مهمه علميه في درجه مدرس وانا الان أستاذ مساعد هل لو حصلت علي خطاب قبول من نفس المعمل الذي كنت فيه يطبق شرط اللغة.	مهمات ما بعد الدكتوراه
	يجب تقديم صوره طبق الاصل من شهاده الحصول على الدكتوراه معتمده بخاتم المكتب الثقافى بروسيا مرفقاً بها صورته شهاده المعادله، ولكن لايجوز ازاله الملاحظات من النماذج ونرجو طبعها واستيفائها كما هي بدون ازاله اى بنود ، مع الالتزام بالشروط وفقاً لما هو معلن من شروط عامه وكذلك المستندات المطلوبه.	قد حصلت على الدكتوراه من المنحة المقدمة للدولة بدولة روسيا الاتحادية بتاريخ 2018-10-05. ارغب فى التقدم لاعلان خطه البعثات السنويه تشمل جميع البرامج الدراسية لعام 2022/2021 من الخطه الخمسيه الثامنه 2017 - 2022 ، لدى سؤالين بشأن الحصول على مهمه علميه : اصل certificate هل يجوز ارفاق شهاده ترجمه باللغه الانجليزيه ومعتمده من المكتب الثقافى المصرى بموسكو بروسيا للشهاده روسيه مرفق معها اصل شهاده المعادله من المجلس الاعلى للجامعات المصريه ، فى حاله ملء النماذج الخاصه بالتقدم للمهمات - 2 وامثاله من PD04-2020 العلميه مثل نموذج ، هل يمكن ازالة الثلاث اسطر القادمين المكتوبين فى ذيل كل صفحه (ملاحظات هامه).	مهمات ما بعد الدكتوراه
	اذا وافقت جهتك الموفدة على ترشيحك لمهمه علميه فلا مانع من التقدم لانها هي التي ستعتمد خطه البحث التي ستتقدم بها للحصول على المهمه العلميه.	هل من اللازم أن تكون تخصص (مهمات ما بعد الدكتوراه) في نفس تخصص الدكتوراه، حيث أنني أعمل (مُسكن) حالياً في قسم منشأ حديثاً وليس القسم الذي حصلت فيه علي الدكتوراه؟	مهمات ما بعد الدكتوراه
	يتم اعفائك من تقديم شهاده اللغه الإنجليزية اذا تقدمت بافاده من جهتك الموفدة بانك حصلت على الدكتوراه باللغه الألمانية وتقديم خطاب من المشرف الأجنبي يفيد بأن الابحاث ستنتم باللغه الألمانية.	انا أستاذ مساعد حاصل على الدكتوراه من المانيا ولدى موافقة من احدى الدول الناطقة بالألمانية وهي النمسا والمشرف لا يمانع فى كتابة بيان بان اللغة الرئيسية هي الالمانية فهل هناك أى عائق للتقدم؟	مهمات ما بعد الدكتوراه

إذا لم تجد الإجابة للسؤال أو الاستفسار الخاص بك، بالرجاء إرسال أي استفسارات بخصوص هذا الإعلان الى البريد الإلكتروني: [call2021@cdm.edu.eg](mailto:call2021@cdm.edu.eg) وسوف يقوم فريق العمل المتخصص بالرد على استفسارك في أسرع وقت ممكن.





Cultural Affairs and Missions Sector  
قطاع الشؤون الثقافية والمهام



وزارة التعليم العالي والبحث العلمي

ملحق 3

# نماذج ال تقديم لخطة البعثات

خطة 2022-2021

نموذج AA01-2021

## Endorsement Letter

Home Institution:

Date:

---

We, the undersigned would like to endorse Mr. /Ms. [please insert applicant full name]

For [please insert the type of mission you are applying for]\_under the mission Call 2021-2022 (Part 2).

[Please state here the importance of the research topic and its impact to the home institution:]

For the above reason, we endorse the application of the applicant for the mission.

Signatures

Department Head

Dean

[Stamp of the Institution]

ملاحظات هامة:

- لن تقبل الاستمارة في حالة وجود أي كشط أو تعديل علي أي بيان لالائتمارة .
- في حالة الحاجة الي ملئ الاستمارة على أكثر من صفحة، يجب أن تكون جميع صفحات الاستمارة مختومة ومعتمدة.

## نموذج GM01-2021

استمارة بيانات لعضو متقدم  
لبعثه خارجيه للحصول على الدكتوراه لخطه البعثات لعام 2022/2021 (الجزء الثاني)

بيانات الدارس الشخصية:			
اسم المتقدم بالكامل (رباعي):			
الرقم القومي م:			
تاريخ الميلاد:	جهة الميلاد:		
الحالة الاجتماعية:			
الموقف من التجنيد:			
بيانات الاتصال بالمتقدم:			
رقم المحمول:	رقم تليفون منزلي:		
محل الإقامة م:	E-mail:		
المؤهلات العلمية :-			
1 - بكالوريوس:	تاريخ الحصول عليه:	التقدير:	
2 - الماجستير:	التخصص:	تاريخ الحصول عليه:	
البيانات الوظيفية وجهة العمل:			
- التدرج الوظيفي:- يفي			
تاريخ التعيين في وظيفته معيد:			
تاريخ التعيين في وظيفته مدرس مساعد:			
بيانات خاصه بدراسة الدكتوراه في الوطن:			
تاريخ التسجيل للدكتوراه ( تسجيل موضوع الرسالة وليس تاريخ القيد في الدرجة):			
التخصص العام للدكتوراه:		التخصص الدقيق للدكتوراه:	
المستوى اللغوي الحاصل عليه:			
بيانات خاصة بالبعثة وجهة الايفاد بالخارج:-			
المحور البحثي (يتم اختيار أقرب تخصص من القائمة الواردة في الإعلان):			
المحور الفرعي طبقا للتخصصات الواردة في الإعلان:			
بيانات الجامعات المراد الالتحاق بها (بعد أقصى اختياريين فقط، وسوف يتم استبعاد أي أختار يضاف بعد الصف الثاني في الجدول التالي):			
الدولة	الاسم الكامل للجامعة باللغة الإنجليزية	اسم الفرشم الأجنبي	البريد الإلكتروني للمشرف الأجنبي

اعتماد عميد الكلية

توقيع العضو

## ملاحظات هامة:

- لن تقبل الاستمارة في حالة وجود أي كشط أو تعديل علي أي بيان لالاتمارة .
- في حالة الحاجة الي ملئ الاستمارة على أكثر من صفحة، يجب أن تكون جميع صفحات الاستمارة مختومة ومعمدة.



نموذج GM02-2021

## إفادة الى الإدارة المركزية للبعثات

(ملاحظة: في حالة عدم تقدم العضو لأي بعثة أو منحة مقدمة للدولة للحصول على الدكتوراه ، يتم كتابة التالي:)

تفيد جامعة/مركز (اسم الجامعة/المركز) بأن السيد/السيدة (اسم المتقدم) لم يسبق له الحصول على بعثة أو منحة مقدمه للدولة بغرض الحصول على الدكتوراه.

(ملاحظة: في حالة تقدم العضو لمنحة مقدمة للدولة للحصول على الدكتوراه ولم تظهر نتيجتها بعد، يتم كتابة التالي:)

(ملاحظة: المنح المقدمة للدولة : هي النفقات والمزايا المادية المقدمة من الجانب الأجنبي وفقاً للبرنامج التنفيذي الموقع بين البلدين. ويتم التقدم لها من خلال الإدارة العامة للبعثات وفق برنامج تنفيذي بين مصر والدولة المانحة)

تفيد جامعة/مركز (اسم الجامعة/المركز) بأن السيد/السيدة (اسم المتقدم) لم يسبق له الحصول على بعثة أو منحة مقدمه للدولة بغرض الحصول على الدكتوراه. علماً بأنه قد تقدم لمنحة مقدمه للدولة للحصول على الدكتوراه بدولة (إسم الدولة) ولم يبت بقبوله فيها بعد وفي حالة قبوله في المنحة سوف يتم ايفاده على المنحة عند قبوله بها ويعتبر معتذرا عن البعثة التي يتقدم لها في إعلان البعثات 2021-2022 ( الجزء الثاني).

توقيع العضو

اعتماد عميد الكلية

[ختم الجهة]

ملاحظات هامة:

- لن تقبل الاستمارة في حالة وجود أي كشط أو تعديل علي أي بيان لالالاتمارة .
- في حالة الحاجة الى ملئ الاستمارة على أكثر من صفحة، يجب أن تكون جميع صفحات الاستمارة مختومة ومعتمة.

## Ph.D. Research Plan

Home Institution:

Date:

---

Instructions: *[Please remove these lines when you submit your proposal]*

- The plan must not exceed 3 pages. It should not be the full proposal that you have submitted to your department, but rather a summary of the main points and the key references. **Proposals that exceeds 3 pages will be discarded.**
- You can use any format you wish to structure your plan; however, you **MUST** include the following main sections in any research proposal:
  1. Overall introduction about the area of your research and why it is useful for the national needs.
  2. Focused problem statement that states the specific problem you solve and the constraints that make the problem challenging.
  3. Focused summary of the state of the art in your research.
  4. The methodology that you plan to use to conduct your research.
  5. The expected outcomes\results\outputs
  6. Focused set of key references (not a full lengthy list of references)
  7. High-level timeline for the research over the coming 3-4 years.
- Your proposal **MUST** state why would you need a mission abroad in order to complete this research (*e.g., specific equipment needs, data sets or environmental conditions at a specific place, very specialized research group with world-class research in this particular area, etc.*)

### Signatures

**Applicant** يرجى حذف اسم المرشح من على خطه البحث عند رفعها على الموقع الالكتروني مع الاحتفاظ بالنسخة الموقعة لتقديمها ورقيا عند الطلب

Department Head

Dean

**[Stamp of the Institution]**

#### ملاحظات هامة:

- لن تقبل الاستمارة في حالة وجود أي كشط أو تعديل علي أي بيان لالاتمارة .
- في حالة الحاجة الي ملئ الاستمارة على أكثر من صفحة، يجب أن تكون جميع صفحات الاستمارة مختومة ومعتمدة.

## نموذج JS01-2021

استمارة بيانات لعضو متقدم  
لبعثه اشراف مشترك لخطه البعثات لعام 2021-2022 (الجزء الثاني)

بيانات الدارس الشخصية:		
اسم المتقدم بالكامل (رباعي) :		
الرقم القومي :		
تاريخ الميلاد :		جهة الميلاد :
الحالة الاجتماعية:		
الموقف من التجنيد :		
بيانات الاتصال بالمتقدم:		
رقم المحمول :		رقم تليفون منزلي:
محل الإقامة:		E-mail:
المؤهلات العلمية :-		
1 - بكالوريوس :	تاريخ الحصول عليه :	التقدير :
2 - الماجستير :	التخصص :	تاريخ الحصول عليه:
البيانات الوظيفية وجهة العمل:		
- التدرج الوظيفي :- يفي		
تاريخ التعيين في وظيفه معيد :		
تاريخ التعيين في وظيفه مدرس مساعد:		
بيانات خاصه بدراسة الدكتوراه في الوطن:		
تاريخ القيد للدكتوراه في الوطن:	تاريخ التسجيل لموضوع الدكتوراه (كلية):	تاريخ التسجيل لموضوع للدكتوراه (الجامعة):
الجهة المقيد بها للدكتوراه:	اسم المشرف المصري الرئيسي:	البريد الإلكتروني:
التخصص العام للدكتوراه في الوطن:		التخصص الدقيق للدكتوراه في الوطن:
المستوى اللغوي الحاصل عليه:		
بيانات خاصة بالبعثة وجهة الايفاد بالخارج:-		
المحور البحثي (يتم اختيار أقرب تخصص من القائمة الواردة في الإعلان):		
المحور الفرعي طبقا للتخصصات الواردة في الإعلان:		
بيانات الجامعات المراد الالتحاق بها (بعد أقصى اختياريين فقط، وسوف يتم استبعاد أي أختار يضاف بعد الصف الثاني في الجدول التالي):		
الدولة	الاسم الكامل للجامعة باللغة الإنجليزية	اسم الفرشم الأجنبي
		البريد الإلكتروني للمشرف الأجنبي

اعتماد عميد الكلية

توقيع العضو

## ملاحظات هامة:

- لن تقبل الاستمارة في حالة وجود أي كشط او تعديل علي أي بيان لا الامتارمة .
- في حالة الحاجة الي ملئ الاستمارة على أكثر من صفحة، يجب أن تكون جميع صفحات الاستمارة مختومة ومعتمدة.



## إفادة الى الإدارة المركزية للبعثات

(ملاحظة: في حالة عدم تقدم العضو لأى بعثة أو منحة مقدمة للدولة للحصول على الدكتوراه ، يتم كتابة التالي:)

تفيد جامعة/مركز (اسم الجامعة/المركز) بأن السيد/السيدة (اسم المتقدم) لم يسبق له الحصول على بعثة او منحه مقدمه للدولة بغرض الحصول على الدكتوراه.

(ملاحظة: في حالة تقدم العضو لمنحة مقدمة للدولة للحصول على الدكتوراه ولم تظهر نتيجتها بعد، يتم كتابة التالي:)

(ملاحظة: المنح المقدمة للدولة : هي النفقات والمزايا المادية المقدمة من الجانب الأجنبي وفقاً للبرنامج التنفيذي الموقع بين البلدين. ويتم التقدم لها من خلال الإدارة العامة للبعثات وفق برنامج تنفيذى بين مصر والدولة المانحة)

تفيد جامعة/مركز (اسم الجامعة/المركز) بأن السيد/السيدة (اسم المتقدم) لم يسبق له الحصول على بعثة او منحه مقدمه للدولة بغرض الحصول على الدكتوراه. علما بأنه قد تقدم لمنحه مقدمه للدولة للحصول على الدكتوراه بدولة (إسم الدولة) ولم يبت بقبوله فيها بعد وفى حالة قبوله فى المنحة سوف يتم ايفاده على المنحه عند قبوله بها ويعتبر معتذرا عن البعثة التي يتقدم لها في إعلان البعثات 2021-2022 ( الجزء الثانى).

توقيع العضو

اعتماد عميد الكلية

[ختم الجهة]

ملاحظات هامة:

- لن تقبل الاستمارة في حالة وجود أي كشط أو تعديل على أي بيان لالاتمارة .
- فى حالة الحاجة الى ملئ الاستمارة على أكثر من صفحة، يجب أن تكون جميع صفحات الاستمارة مختومة ومعتمدة.

JS03-2021

## Ph.D. Research Plan

Home Institution:

Date:

Name of Main Advisor in Home Institution:

---

Instructions: [Please remove these lines when you submit your proposal]

- The plan must not exceed 3 pages. It should not be the full proposal that you have submitted to your department, but rather a summary of the main points and the key references. **Proposals that exceeds 3 pages will be discarded.**
- You can use any format you wish to structure your plan; however, you **MUST** include the following main sections in any research proposal:
  1. Overall introduction about the area of your research and why it is useful for the national needs.
  2. Focused problem statement that states the specific problem you solve and the constraints that make the problem challenging.
  3. Focused summary of the state of the art in your research.
  4. The methodology that you plan to use to conduct your research.
  5. The expected outcomes\results\outputs
  6. Focused set of key references (not a full lengthy list of references)
  7. High-level timeline for the research over the coming 3-4 years.
- Your proposal **MUST** state how your one-year study abroad will be integrated into your study plan and what exactly will be achieved in this year in order to ensure that your Ph.D. will be successful when you return home.

### Signatures

Applicant (يرجى حذف اسم المرشح من على خطه البحث عند رفعها على الموقع الالكتروني مع الاحتفاظ بالنسخة الموقعة لتقديمها ورقيا عند الطلب)

Main Advisor in Egypt

Department Head

Dean

[Stamp of the Institution]

### ملاحظات هامة:

- لن تقبل الاستمارة في حالة وجود أي كشط أو تعديل على أي بيان للاستمارة .
- في حالة الحاجة الى ملئ الاستمارة على أكثر من صفحة، يجب أن تكون جميع صفحات الاستمارة مختومة ومعتمدة.

AA02-2021 نموذج

## Endorsement Letter

Home Institution:

Date:

---

We, the undersigned would like to endorse Dr./Prof. [please insert applicant full name]

For a post-doctoral mission under the mission call 2021-2022 (Part 2).

[Please state here the purpose of the post-doctoral mission and the importance of the mission and its impact to the home institution:]

For the above reason, we endorse the application of the applicant for the mission.

Signatures

Department Head

Dean

[Stamp of the Institution]

ملاحظات هامة:

- لن تقبل الاستمارة في حالة وجود أي كشط أو تعديل علي أي بيان لالالاتمارة .
- في حالة الحاجة الي ملئ الاستمارة على أكثر من صفحة، يجب أن تكون جميع صفحات الاستمارة مختومة ومعتمدة.

## نموذج PD01-2021

استمارة بيانات لعضو متقدم  
لبعثه مهمة ما بعد الدكتوراة لخطه البعثات لعام 2022/2021 (الجزء الثاني)

بيانات الدارس الشخصية:			
اسم المتقدم بالكامل (رباعي):			
الرقم القومي:			
تاريخ الميلاد:	جهة الميلاد:		
الحالة الاجتماعية:			
الموقف من التجنيد:			
بيانات الاتصال بالمتقدم:			
رقم المحمول:	رقم تليفون منزلي:		
محل الإقامة:	E-mail:		
درجة الدكتوراة :-			
عنوان الرسالة:	تاريخ الحصول عليه:		
الجامعة المانحة للدكتوراه:	الدولة المانحة للدكتوراه:		
البيانات الوظيفية وجهة العمل:			
تاريخ التعيين في وظيفه معيد:	تاريخ التعيين في وظيفه مدرس مساعد:		
تاريخ التعيين في وظيفه مدرس:	تاريخ التعيين في وظيفه أستاذ مساعد:		
المستوى اللغوي الحاصل عليه:			
بيانات خاصة بالبعثة وجهة الايفاد بالخارج:-			
المحور البحثي (يتم اختيار أقرب تخصص من القائمة الواردة في الإعلان):			
المحور الفرعي طبقاً للتخصصات الواردة في الإعلان:			
بيانات الجامعات المراد الالتحاق بها (بحد أقصى اختياريين فقط، وسوف يتم استبعاد أي أختار يضاف بعد الصف الثاني في الجدول التالي):			
الدولة	الاسم الكامل للجامعة باللغة الإنجليزية	اسم الفرشم الأجنبي	البريد الإلكتروني للمشرف الأجنبي

توقيع العضو

اعتماد عميد الكلية

## ملاحظات هامة:

- لن تقبل الاستمارة في حالة وجود أي كشط أو تعديل علي أي بيان لالاتمارة .
- في حالة الحاجة الي ملئ الاستمارة على أكثر من صفحة، يجب أن تكون جميع صفحات الاستمارة مختومة ومعتمدة.



نموذج PD02-2021

## إفادة الى الإدارة المركزية للبعثات

(ملاحظة: في حالة عدم تقدم العضو لأي منحة مقدمة للدولة بعد الدكتوراة، يتم كتابة التالي:)

تفيد جامعة/مركز (اسم الجامعة/المركز) بأن السيد/السيدة الدكتور: (اسم المتقدم) لم يسبق حصوله على مهمه علميه لاجراء ابحاث ما بعد الدكتوراه عن طريق البعثات (مهمه علميه على نفقة البعثات / او منحه مقدمه للدولة / او احد البرامج الممولة من البعثات) على نفس الدرجة الوظيفية/اللقب العلمي.

توقيع العضو

اعتماد عميد الكلية

[ختم الجهة]

ملاحظات هامة:

- لن تقبل الاستمارة في حالة وجود أي كشط او تعديل علي أي بيان لالاتمارة .
- في حالة الحاجة الي ملئ الاستمارة على أكثر من صفحة، يجب أن تكون جميع صفحات الاستمارة مختومة ومعتمدة.

## Research Visit Plan

Home Institution:

Date:

---

Instructions: [Please remove these lines when you submit your proposal]

- The plan must not exceed 2 pages. **Proposals that exceeds 2 pages will be discarded.**
- You can use any format you wish to structure your plan; however, you **MUST** include the following main sections in any research proposal:
  1. Overall of the mission and why it is of interest at both the institution and the national levels.
  2. The expected outcomes\results\outputs of the mission.
  3. High-level timeline for the research over period of the mission.
- Your proposal **MUST** state how you will measure the outcome of your mission.

### Signatures

Applicant يرجى حذف اسم المرشح من على خطه البحث عند رفعها على الموقع الإلكتروني مع الاحتفاظ بالنسخة الموقعة لتقديمها ورقياً عند الطلب

Department Head

Dean

[Stamp of the Institution]

### ملاحظات هامة:

- لن تقبل الاستمارة في حالة وجود أي كشط أو تعديل علي أي بيان لالاستمارة .
- في حالة الحاجة الي ملئ الاستمارة على أكثر من صفحة، يجب أن تكون جميع صفحات الاستمارة مختومة ومعتمدة.

استمارة بيانات لعضو متقدم  
لبعثه للحصول على الماجستير لخطه البعثات لعام 2021/2022 (الجزء الثاني)

بيانات الدارس الشخصية:			
اسم المتقدم بالكامل (رباعي) :			
الرقم القومي :			
تاريخ الميلاد :	جهة الميلاد :		
الحالة الاجتماعية:			
الموقف من التجنيد :			
بيانات الاتصال بالمتقدم:			
رقم المحمول :	رقم تليفون منزلي:		
محل الإقامة:	E-mail:		
المؤهلات العلمية :-			
1 - بكالوريوس :	تاريخ الحصول عليه :	التقدير :	
2 - الماجستير :	التخصص :	تاريخ الحصول عليه:	
البيانات الوظيفية وجهة العمل:			
تاريخ التعيين في وظيفه معيد :			
تاريخ التعيين في وظيفه مدرس مساعد:			
بيانات خاصه بدراسة الماجستير في الوطن:			
تاريخ القيد للماجستير في الوطن:	تاريخ التسجيل لموضوع الماجستير (كلية):	تاريخ التسجيل لموضوع الماجستير (الجامعة):	
الجهة المقيد بها للماجستير:			
التخصص العام للماجستير في الوطن:		التخصص الدقيق للماجستير في الوطن:	
المستوى اللغوي الحاصل عليه:			
بيانات خاصة بالبعثة وجهة الايفاد باليابان:-			
المحور البحثي (يتم اختيار أقرب تخصص من القائمة الواردة في الإعلان):			
المحور الفرعي طبقا للتخصصات الواردة في الإعلان:			
بيانات الجامعات المراد الالتحاق بها (بعد أقصى اختياريين فقط، وسوف يتم استبعاد أي أختار يضاف بعد الصف الثاني في الجدول التالي):			
الدولة	الأسم الكامل للجامعة باللغة الإنجليزية	أسم الفرشم الأجنبي	البريد الإلكتروني للمشرف الأجنبي
اليابان			
اليابان			

توقيع العضو

اعتماد عميد الكلية

## ملاحظات هامة:

- لن تقبل الاستمارة في حالة وجود أي كشط أو تعديل علي أي بيان لالاتمارة .
- في حالة الحاجة الي ملئ الاستمارة على أكثر من صفحة، يجب أن تكون جميع صفحات الاستمارة مختومة ومعتمدة.

## نموذج MS02-2021

### إفادة الى الإدارة المركزية للبعثات

(ملاحظة: في حالة عدم تقدم العضو لأى بعثة أو منحة مقدمة للدولة للحصول على الماجستير ، يتم كتابة التالي):

تفيد جامعة/مركز (اسم الجامعة/المركز) بأن السيد/السيدة (اسم المتقدم) لم يسبق له الحصول على بعثته او منحه مقدمه للدولة بغرض الحصول على الماجستير.

(ملاحظة: في حالة تقدم العضو لمنحة مقدمة للدولة للحصول على الماجستير ولم تظهر نتيجتها بعد، يتم كتابة التالي):

(ملاحظة: المنح المقدمة للدولة : هي النفقات والمزايا المادية المقدمة من الجانب الأجنبي وفقاً للبرنامج التنفيذي الموقع بين البلدين. ويتم التقدم لها من خلال الإدارة العامة للبعثات وفق برنامج تنفيذى بين مصر والدولة المانحة)

تفيد جامعة/مركز (اسم الجامعة/المركز) بأن السيد/السيدة (اسم المتقدم) لم يسبق له الحصول على بعثته او منحه مقدمه للدولة بغرض الحصول على الماجستير. علماً بأنه قد تقدم لمنحه مقدمه للدولة للحصول على الماجستير بدولة (إسم الدولة) ولم يبت بقبوله فيها بعد وفى حالة قبوله فى المنحة سوف يتم ايفاده على المنحه عند قبوله بها ويعتبر معذراً عن هذه البعثة التي يتقدم لها في إعلان البعثات 2022-2121 ( الجزء الثانى).

توقيع العضو

اعتماد عميد الكلية

[ختم الجهة]

ملاحظات هامة:

- لن تقبل الاستمارة في حالة وجود أي كشط أو تعديل علي أي بيان لالالاتمارة .
- فى حالة الحاجة الى ملئ الاستمارة على أكثر من صفحة، يجب أن تكون جميع صفحات الاستمارة مختومة ومعتمدة.



نموذج MS03-2021

## M.Sc. Research Plan

Home Institution:

Date:

---

Instructions: [Please remove these lines when you submit your proposal]

- The plan must not exceed 3 pages. It should not be the full proposal that you have submitted to your department, but rather a summary of the main points and the key references. **Proposals that exceeds 3 pages will be discarded.**
- You can use any format you wish to structure your plan; however, you **MUST** include the following main sections in any research proposal:
  1. Overall introduction about the area of your research and why it is useful for the national needs.
  2. Focused problem statement that states the specific problem you solve and the constraints that make the problem challenging.
  3. Focused summary of the state of the art in your research.
  4. The methodology that you plan to use to conduct your research.
  5. The expected outcomes\results\outputs
  6. Focused set of key references (not a full lengthy list of references)
  7. High-level timeline for the research over the period of the mission.

### Signatures

**Applicant** يرجى حذف اسم المرشح من على خطه البحث عند رفعها على الموقع الإلكتروني مع الاحتفاظ بالنسخة الموقعة لتقديمها ورقيا عند الطلب

Department Head

Dean

[Stamp of the Institution]

### ملاحظات هامة:

- لن تقبل الاستمارة في حالة وجود أي كشط أو تعديل علي أي بيان لالامتارة .
- في حالة الحاجة الي ملئ الاستمارة على أكثر من صفحة، يجب أن تكون جميع صفحات الاستمارة مختومة ومعتمدة.

نموذج DC01-2020

استمارة بيانات لعضو متقدم

ليعبه جمع المادة العلمية للماجستير برنامج EJEJ لخطه البعثات لعام 2021/2022 (الجزء الثاني)

بيانات الدارس الشخصية:	
اسم المتقدم بالكامل (رباعي):	
الرقم القومي:	
تاريخ الميلاد:	جهة الميلاد:
الحالة الاجتماعية:	
الموقف من التجنيد:	
بيانات الاتصال بالمتقدم:	
رقم المحمول:	رقم تليفون منزلي:
محل الإقامة:	E-mail:
المؤهلات العلمية :-	
1 - بكالوريوس:	تاريخ الحصول عليه:
2 - الماجستير:	التخصص:
التقدير:	تاريخ الحصول عليه:
البيانات الوظيفية وجهة العمل:	
تاريخ التعيين في وظيفه معيد:	
بيانات خاصه بدراسة الماجستير في الوطن:	
تاريخ القيد للماجستير في الوطن:	تاريخ التسجيل لموضوع الماجستير (كلية):
الجهة المقيد بها للماجستير:	اسم المشرف المصري الرئيسي:
البريد الإلكتروني:	البريد الإلكتروني:
التخصص العام للماجستير في الوطن:	التخصص الدقيق للماجستير في الوطن:
المستوى اللغوي الحاصل عليه:	
بيانات خاصة بالبعثة وجهة الايفاد باليابان:-	
المحور البحثي (يتم اختيار أقرب تخصص من القائمة الواردة في الإعلان):	
المحور الفرعي طبقا للتخصصات الواردة في الإعلان:	
بيانات الجامعات المراد الالتحاق بها (بعد أقصى اختياريين فقط، وسوف يتم استبعاد أي أختار يضاف بعد الصف الثاني في الجدول التالي):	
الدولة	الاسم الكامل للجامعة باللغة الإنجليزية
اليابان	اسم الفارشم الأجنبي
اليابان	البريد الإلكتروني للمشرف الأجنبي

اعتماد عميد الكلية

توقيع العضو

ملاحظات هامة:

- لن تقبل الاستمارة في حالة وجود أي كشط او تعديل علي أي بيان لا الامتارمة .
- في حالة الحاجة الي ملئ الاستمارة على أكثر من صفحة، يجب أن تكون جميع صفحات الاستمارة مختومة ومعتمدة.

## إفادة الى الإدارة المركزية للبعثات

(ملاحظة: في حالة عدم تقدم العضو لأى بعثة أو منحة مقدمة للدولة للحصول على الماجستير، يتم كتابة التالي:)

تفيد جامعة/مركز (اسم الجامعة/المركز) بأن السيد/السيدة (اسم المتقدم) لم يسبق له الحصول على بعثته او منحه مقدمه للدولة بغرض الحصول على الماجستير.

(ملاحظة: في حالة تقدم العضو لمنحة مقدمة للدولة للحصول على الماجستير ولم تظهر نتائجها بعد، يتم كتابة التالي:)

(ملاحظة: المنح المقدمة للدولة : هي النفقات والمزايا المادية المقدمة من الجانب الأجنبي وفقاً للبرنامج التنفيذي الموقع بين البلدين. ويتم التقدم لها من خلال الإدارة العامة للبعثات وفق برنامج تنفيذى بين مصر والدولة المانحة)

تفيد جامعة/مركز (اسم الجامعة/المركز) بأن السيد/السيدة (اسم المتقدم) لم يسبق له الحصول على بعثته او منحه مقدمه للدولة بغرض الحصول على الماجستير. علماً بأنه قد تقدم لمنحه مقدمه للدولة للحصول على الماجستير بدولة (إسم الدولة) ولم يبت بقبوله فيها بعد وفى حالة قبوله في المنحة سوف يتم ايفاده على المنحه عند قبوله بها ويعتبر معذرا عن هذه البعثة التي يتقدم لها في إعلان البعثات 2022-2121 ( الجزء الثانى).

توقيع العضو

اعتماد عميد الكلية

[ختم الجهة]

ملاحظات هامة:

- لن تقبل الاستمارة في حالة وجود أي كشط أو تعديل علي أي بيان لالاتمارة .
- فى حالة الحاجة الى ملئ الاستمارة على أكثر من صفحة، يجب أن تكون جميع صفحات الاستمارة مختومة ومعتمة.

نموذج DC03-2021

## M.Sc. Research Plan

Home Institution:

Date:

Name of Main Advisor in Home Institution:

Instructions: [Please remove these lines when you submit your proposal]

- The plan must not exceed 3 pages. It should not be the full proposal that you have submitted to your department, but rather a summary of the main points and the key references. **Proposals that exceeds 3 pages will be discarded.**
- You can use any format you wish to structure your plan; however, you **MUST** include the following main sections in any research proposal:
  1. Overall introduction about the area of your research and why it is useful for the national needs.
  2. Focused problem statement that states the specific problem you solve and the constraints that make the problem challenging.
  3. Focused summary of the state of the art in your research.
  4. The methodology that you plan to use to conduct your research.
  5. The expected outcomes\results\outputs
  6. Focused set of key references (not a full lengthy list of references)
  7. High-level timeline for the research over the study period.
- Your proposal **MUST** state how your one-semester\one-year study abroad will be integrated into your study plan and what exactly will be achieved in this year in order to ensure that your M.Sc. will be successful when you return home.

### Signatures

Applicant يرجى حذف اسم المرشح من على خطه البحث عند رفعها على الموقع الإلكتروني مع الاحتفاظ بالنسخة الموقعة لتقديمها ورقيا عند الطلب

Main Advisor in Egypt

Department Head

Dean

[Stamp of the Institution]

ملاحظات هامة:

- لن تقبل الاستمارة في حالة وجود أي كشط أو تعديل علي أي بيان لالائتمارة .
- في حالة الحاجة الي ملئ الاستمارة على أكثر من صفحة، يجب أن تكون جميع صفحات الاستمارة مختومة ومعتمدة.



## ملحق 4: معايير ونماذج التقييم لخطة البعثات 2021-1202 الجزء الثاني

تحرص الاداره المركزيه للبعثات بوزارة التعليم العالي على تطبيق اعلي معايير التقييم لتدقيق الشفافية المطلقة وتكافؤ الفرص بين السادة المتقدمين، وكذلك لضمان اختيار أفضل المتقدمين لتحقيق أقصى إستفادة من استثمارات الدولة في برامج الابتعاث. ويقدم هذا الملحق ملخص للأليات والنماذج المستخدمة لعملية التقييم للمتقدمين لخطط البعثات المصرية للخطة 2021-2022.

### وآلا : المبادئ العامة:

- لا يسمح للاستاذة بتحكيم المتقدمين المنتمين لنفس الجامعة.
- يقوم كل محكم بملى وثيقية "قواعد السلوك وإعلان الحياد والسرية" قبل المشاركة في أي أعمال تخصص عملية التحكيم.
- يتم التحكيم بواسطة محكمين على الأقل يتم لاو تحت أي ظرف الاستناد الى التحكيم الفردي للمتقدمين.
- يكون التحكيم عن طريق برنامج زووم ويتم ارسال موعد المقابلة للمتقدمين. ويتحمل المتقدم كافة المسؤولية لمتابعة البريد الإلكتروني (وخاصة ملف Spam) وكذلك تجهيز النبية التحتية الملائمة من إنترنت وكاميرا ومايك لاتمام المقابلة.

### ثانيا : الي ات التحكيم:

- يتم التحكيم عن طريق تشكيل لجان متخصصة تضم أستاذة متخصصين من الجامعات والمعاهد والمراكز البحثية المصرية والعالمية.
- يتم تحديد رئيس لكل محور من محاور الخطة ويكون من أستاذة الجامعات/المراكز/المعاهد البحثية، ويكون له دور فني في إختيار المحكمين وأدارة عملية التحكيم الفني للمتقدمين. كما يكون رئيس المحور مسئول عن مراجعة كافة اعمال ودرجات التقييم لضمان عدم وجود أي خ لا في عملية التحكيم. ويكون له الحق في طلب إعادة التقييم أو إختيار محكمين إضافيين إذا وجد الحاجة الى ذلك.
- تقوم إدارة البعثات بتكليف موظفين مختصين لحضور كافة الجلسات الخاصة بضمانات التحكيم للتأكد من سير الإجراءات وفقا للقواعد الخاصة بالإعلان، وكذلك لمساعدة رئيس المحور والمتقدمين في كافة الخطوات أثناء إجراءات التحكيم.
- يتم التحكيم إلكترونيا على منصة البعثات المخصصة لهذا الغرض، حيث يتم إنشاء حساب لكل محكم لتسجيل الدرجات والإطلاع على المقترحات البحثية المكلف بتقييمها.

### ثالثا: عناصر التحكيم الأساسية: يشمل التحكيم العناصر الأربعة الرئيسية التالية:

1. التقييم الفني
2. المقابلة الشخصية
3. تقييم اللغة

#### 4. تقييم الجامعة الأجنبية

**رابعاً: تقييم اللغة والجامعتا:** يتم تقييم اللغة والجامعات وفقاً للجدول التالية:

- درجة الترتيب العالمي للجامعات الاجنبية وفقاً لنظام QS

QS-University Ranking	Scale Score
1-50	10
51-100	9
101-200	8
201-300	7
301-400	6
401-500	5
501-625	4
626-750	3
751-875	2
876-1000	1

- درجة اللغة الإنجليزية

IELTS Score	TOEFL Score	Scale Score
9	118-120	10
8.5	115-117	9
8	110-114	8
7.5	102-109	7
7	94-101	6
6.5	79-93	5
6	60-78	4

**ثالثاً : اجتياز اختبار السمات بالاكاديمية الوطنية للتدريب.** تقوم الإدارة المركزية للبعثات بالتنسيق مع المتقدمين لحضور إختبار السمات، علماً بأن حضور وإجتياز الإختبار شرط من شروط الحصول على البعثة.

**رابعاً : اللياقه الطبيه للسفر.**

**خامساً: نماذج التقييم لأنواع الابتعاث المختلفه:** فيما يلي عرض للنماذج المستخدمة في عملية التقييم لأنواع الابتعاث المختلفه (يتم تقييم بعثات الدكتوراه الماجستير بأنواعها المختلفه بنفس نموذج البعثات العامه (GM):



### GENERAL MISSION - EVALUATION SHEET

Full Name :

Specialty: Pharmacy

Date:

University:

Reference Num:

No	Evaluation Interview	Maximum Points	Score	No.	Technical Evaluation	Maximum Points	Score
1.	Research objectives (research proposal)	10		1.	Scientific background of the applicant	5	
2.	Research Goals (research proposal)	15		2.	Research Methodology	10	
3.	The proposal timeline plan and relevance to the total duration of scholarship	10		3.	Impact of the proposal on the Egyptian National Strategy 2030	10	
4.	After finishing the scholarship, what is the researcher integration plan and its impact on the national economy.	15		4.	Age the applicant and the applicant's contribution to the university's activities	5	
<b>Total</b>		<b>50</b>		<b>Total</b>		<b>30</b>	

No.	Type	Maximum Points	Score
1.	University/Affiliation	10	
2.	IELTS Score	10	
<b>Total</b>			

Recommendation: Based upon the observations made above and the applicant's interview and qualification,

---



---



---

Interviewer Name : -----

Interviewer Signature: -----

Interviewer Name : -----

Interviewer Signature: -----

Interviewer Name : -----

Interviewer Signature: -----

CDM MEMBER : -----





**JOINT SUPERVISION - EVALUATION SHEET**

Full Name:

Specialty:

Date:

University/Affiliation:

Reference Num:

No.	Evaluation Interview	Maximum Points	Score	No.	Technical Evaluation	Maximum Points	Score
1.	Research objectives (research proposal)	10		1.	Scientific background of the applicant	5	
2.	Research Goals (research proposal)	10		2.	Research Methodology	10	
3.	The proposal timeline plan and relevance to the total duration of scholarship.	10		3.	Impact of the proposal on the Egyptian National Strategy 2030	10	
4.	After finishing the scholarship, what is the researcher integration plan and its impact on the national economy.	10		4.	Age the applicant and the applicant's contribution to the university's activities	5	
5.	The scientific channel and the clarity of the role of the Egyptian and hosting supervisors	10		<b>Total</b>		<b>30</b>	
<b>Total</b>		<b>50</b>					

No.	Type	Maximum Points	Score
1.	University/Affiliation	10	
2.	IELTS Score	10	
Total			

Recommendation: Based upon the observations made above and the applicant's interview and qualification,

---



---



---

Interviewer Name : .....

Interviewer Signature: .....

Interviewer Name : .....

Interviewer Signature: .....

Interviewer Name : .....

Interviewer Signature: .....

CDM MEMBER: .....



### POST-DOCTORATE - EVALUATION SHEET

Full Name:

Specialty:

Date:

University/Affiliation:

Reference Num:

No.	Evaluation Interview	Maximum Points	Score	No.	Technical Evaluation	Maximum Points	Score
1.	Research objectives (research proposal)	10		1.	Scientific background of the applicant	5	
2.	Research Goals (research proposal)	15		2.	Research Methodology	10	
3.	The proposal timeline plan and relevance to the total duration of scholarship.	15		3.	Impact of the proposal on the Egyptian National Strategy 2030	10	
4.	After finishing the scholarship, what is the researcher integration plan and its impact on the national economy.	10		4.	Applicant publications and its relevance to home institution main goals	5	
<b>Total</b>		<b>50</b>		<b>Total</b>		<b>30</b>	

No.	Type	Maximum Points	Score
1.	University/Affiliation	10	
2.	Language Test	10	
Total			

Recommendation: Based upon the observations made above and the applicant's interview and qualification,

---



---



---

Interviewer Name : -----

Interviewer Signature: -----

Interviewer Name : -----

Interviewer Signature: -----

Interviewer Name : -----

Interviewer Signature: -----

CDM MEMBER : -----

## الإعلان الموحد لخطه البعثات عن الجزء الثنى للعام الخامس 2022/2121

### ملحق رقم (5)

خاص بالاتفاقيات الموقعه مع الجامعات الاجنبيه  
التي يترتب عليها تخفيض فى قيمه المصروفات الدراسيه

اسم الجامعه	الدوله
Swansea University	المملكة المتحده
University of Glasgow	
University of Bradford	
University of Essex	
University of Birmingham	
University of Bath	
University of Sheffield	
University of Exeter	
University of Sterling	
Cardiff University	
University of Manchester	
University of Aberdeen	
University of Leicester	
University of York	
Newcastle University	
University of Hull	
King's College London	
University of Nottingham	
University College London	
Cambridge Trust	
University of Surrey	
Loughbrough University	
University of Warwick	
Durham University	
University of Bristol	
University of Southampton	
University of Leeds	



اسم الجامعة	الدولة
Queen's University	كندا
McGill University	
Concordia University	
The University of Manitoba	
Universidad de Barcelona وبخاصه فى الطب البشرى والصيدله والعلوم الطبيه	اسبانيا
Universidad de Complutense de Madrid فى جميع المجالات	
Universidad Aut6noma de Barcelona فى العلوم الطبيه وعلوم التكنولوجيا	
Universidad Polit6cnica de Catalu1a فى المجالات الهندسية كافة وعلوم الحاسب الالى	
جامعة قرطبه وخاصه فى مجال الزراعة والطب البيطرى Universidad de C6rdoba(UC)	
جامعة الكالا دى ايناريس بمدريد فى العلوم الطبيه والهندسه والعلوم والذكاء الاصطناعى	
Universidad Alcal6 de Henares (UAH)	